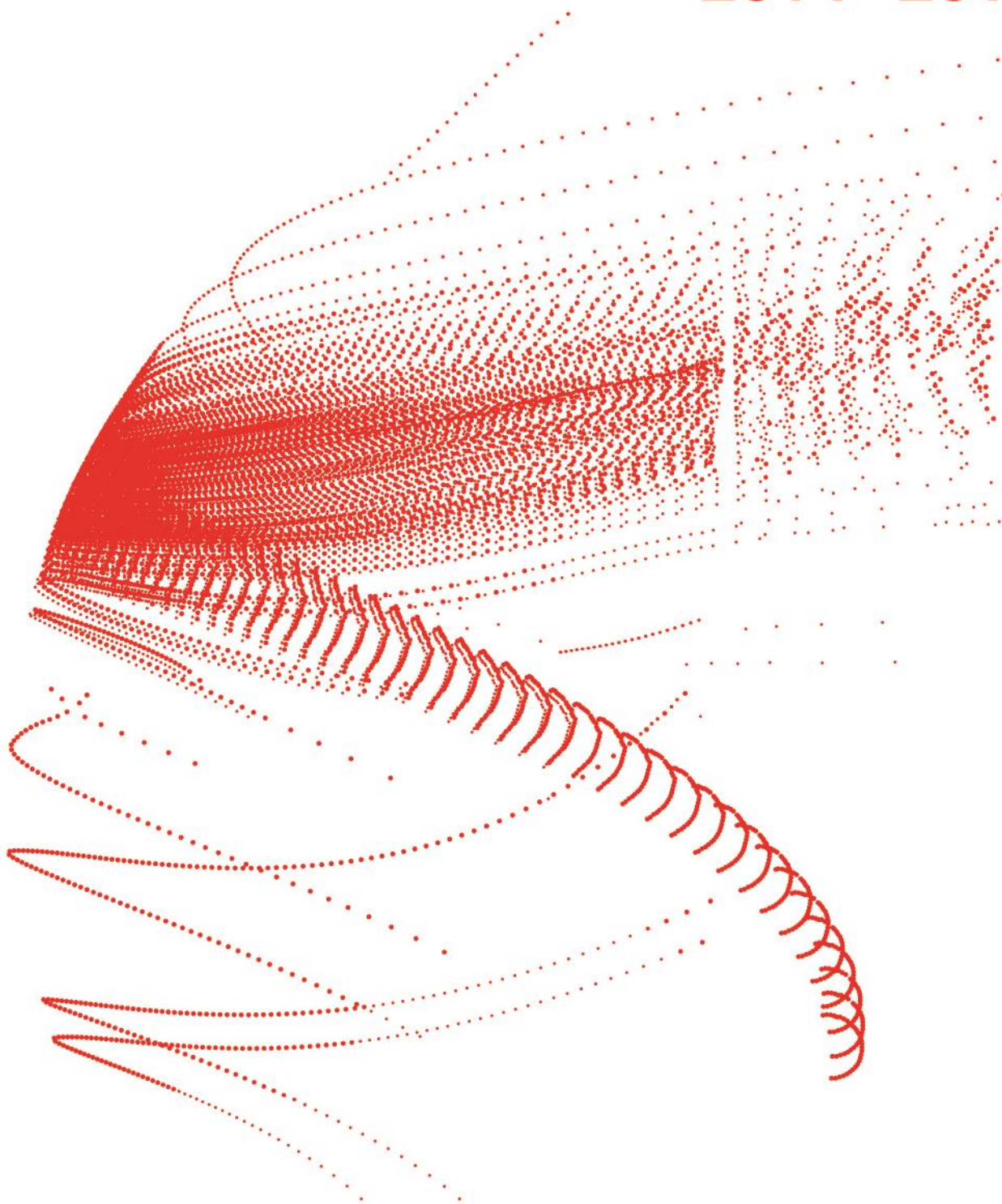


# Výroční zpráva 2014–2015



 **TEPLARNA  
LIBEREC**

člen skupiny

 **MVV** Energie CZ



Teplárna Liberec, a.s.



člen skupiny



## Výroční zpráva

za období fiskálního roku  
od 1. 10. 2014 do 30. 9. 2015



# Obsah

<b>Obecná část</b> .....	<b>4</b>
1. Úvodní slovo.....	5
2. Profil společnosti.....	7
3. Organizační struktura společnosti.....	10
4. Významné události roku 2014–2015.....	11
5. Zpráva představenstva společnosti.....	12
6. Compliance.....	20
<b>Finanční část</b> .....	<b>22</b>
1. Zprávy nezávislého auditora.....	23
2. Účetní závěrka.....	26
3. Zpráva o vztazích.....	46
4. Následné události.....	57



# Obečná část



# 1. Úvodní slovo

Vážení akcionáři, vážení obchodní partneři, dámy a pánové,

dostává se Vám do rukou výroční zpráva, ve které Vám stejně jako v minulých letech předkládáme souhrnné informace o významných událostech akciové společnosti Teplárna Liberec a o výsledku jejího hospodaření.

Plánované výsledky společnost splnila a vytvořila tak nezbytný předpoklad pro svůj další rozvoj. Našim zákazníkům jsme zajistili spolehlivé a bezpečné dodávky tepelné energie. Realizované výdaje na opravy, údržbu a investice směřovaly k efektivnějšímu provozu teplárenského zařízení. Účelnost vynaložených finančních prostředků prokázal i spolehlivý provoz zařízení.

Uplynulý rok byl pro Teplárnu Liberec rokem, ve kterém jsme se intenzivně věnovali řešení systému centrálního zásobování teplem v Liberci. Na jaře roku 2015 byl akcionářům předložen projekt, jehož cílem je stabilizace současného stavu v oblasti dodávek tepelné energie s maximálním využitím tepla vyráběného zařízením pro energetické využití odpadů TERMIZO, díky kterému by mělo být i nadále dlouhodobě stabilizováno odpadové hospodářství pro region. Oba akcionáři vyjádřili shodu na tom, že zachování systému centrálního zásobování tepelnou energií v Liberci je společnou prioritou. Zcela nezbytným předpokladem úspěchu celého projektu je stabilizace zákaznického portfolia a zvýšení potenciálu prodeje tepla v dalších letech. Cítíme odpovědnost k našim zákazníkům i regionu, ve kterém žijeme. Přemýšlíme o budoucnosti a snažíme se nalézt nejlepší řešení směřující ke spokojenosti našich zákazníků a společných vizí akcionářů.

Společnost plně respektuje zásady státní politiky životního prostředí a všech právních předpisů v oblasti životního prostředí včetně předpisů Evropské unie. Jsme přesvědčeni o dlouhodobých výhodách dodávek ze soustav zásobování tepelnou energií a to nejen z globálního energetického a environmentálního, ale i z bezpečnostního hlediska.



Závěrem bych chtěla jménem představenstva společnosti poděkovat všem našim zákazníkům za vzájemnou spolupráci, akcionářům za podporu a v neposlední řadě také zaměstnancům za jejich úsilí a kvalitně odvedenou práci.

Ing. Jitka Holčáková, MBA  
Místopředseda představenstva  
Teplárna Liberec, a.s.



## 2. Profil společnosti

*Stav k 30. září 2015*

---

<b>Obchodní firma:</b>	Teplárna Liberec, a.s.
Právní forma:	Akciová společnost
Sídlo:	Dr. Milady Horákové 641/34a, Liberec IV-Perštýn, 460 01 Liberec
IČO:	62241672
DIČ:	CZ62241672
Datum vzniku společnosti:	13. února 1995
Rejstříkový soud:	Krajský soud v Ústí nad Labem
Spisová značka v obchodním rejstříku:	Oddíl B, vložka číslo 653
Telefon:	485 386 111
E-mail:	teplarna-liberec@mvv.cz
Webové stránky:	<a href="http://www.tlib.mvv.cz">www.tlib.mvv.cz</a>
Bankovní spojení:	4182972/0800
Člen skupiny:	MVV Energie CZ
Vlastnická struktura společnosti:	70 % ENERGIE Holding a.s. 30 % Statutární město Liberec
Majetková účast v jiných společnostech:	Nemá

### **Předmětem podnikání společnosti je:**

- koupě zboží za účelem jeho dalšího prodeje a prodej
- výroba, rozvod a prodej tepla a činnosti s tím spojené
- výroba, rozvod a prodej elektrické energie a činnosti s tím spojené
- správa bytového a nebytového fondu
- automatizované zpracování dat
- účetnické práce
- ekonomické a organizační poradenství
- montáž, opravy, údržba a revize vyhrazených elektrických zařízení
- revize a zkoušky vyhrazených plynových zařízení
- rozvod a prodej plynu
- pronájem nemovitostí, bytových a nebytových prostor
- pronájem věcí movitých

**Licence společnosti:**

- Výroba tepelné energie č. 310100832 od 1. 1. 2002 do 16. 1. 2027
- Rozvod tepelné energie č. 320100878 od 1. 1. 2002 do 16. 1. 2027
- Výroba elektřiny č. 110101316 od 1. 1. 2002 do 16. 1. 2027
- Distribuce elektřiny č. 120100816 od 1. 1. 2002 do 16. 1. 2027
- Obchod s elektřinou č. 141118599 od 12. 8. 2011 do 11. 8. 2016

**Akcie:**

Společnost vydala 100 kusů kmenových zaknihovaných akcií na jméno ve jmenovité hodnotě 2 900 000 Kč každá.

Základní kapitál společnosti:

290 000 000 Kč

Splaceno:

100 %

---

Společnost nemá organizační složku v zahraničí.

Společnost náleží ke koncernu MVV Energie, v jehož čele je v České republice společnost MVV Energie CZ a.s., se sídlem Kutvirtova 339/5, 150 00 Praha 5, IČO 49685490, zapsaná v obchodním rejstříku vedeném Městským soudem v Praze, oddíl B, vložka 14942, a ve světě MVV Energie AG, se sídlem ve Spolkové republice Německo, Mannheim D 68159, Luisenring 49 a identifikačním číslem HRB 1780.

**Statutární orgán společnosti a dozorčí rada**

Za celkové vedení společnosti a řízení jejího chodu odpovídá statutární orgán, který je zároveň vrcholovým managementem společnosti.





## Představenstvo společnosti



**Ing. Jitka Holčáková, MBA**  
Místopředseda představenstva



**Ing. Vladimír Pitín**  
Člen představenstva

### **Ing. Libor Žížala**

předseda představenstva

### **Ing. Filip Galnor**

člen představenstva od 8. ledna 2015

### **Mgr. Ondřej Petrovský**

člen představenstva od 8. ledna 2015

### **Ing. Pavel Bernát**

člen představenstva od 30. září 2015

### **Ing. Tomáš Hampel**

člen představenstva do 8. ledna 2015

### **Jana Kašparová**

člen představenstva do 8. ledna 2015

### **Ing. Jitka Kafková, MBA**

člen představenstva do 29. září 2015

## **Dozorčí rada**

### **Ing. Jiří Koptík**

předseda dozorčí rady od 28. listopadu 2014

### **Ing. Petr Šourek**

člen dozorčí rady

### **Viktor Walter**

člen dozorčí rady

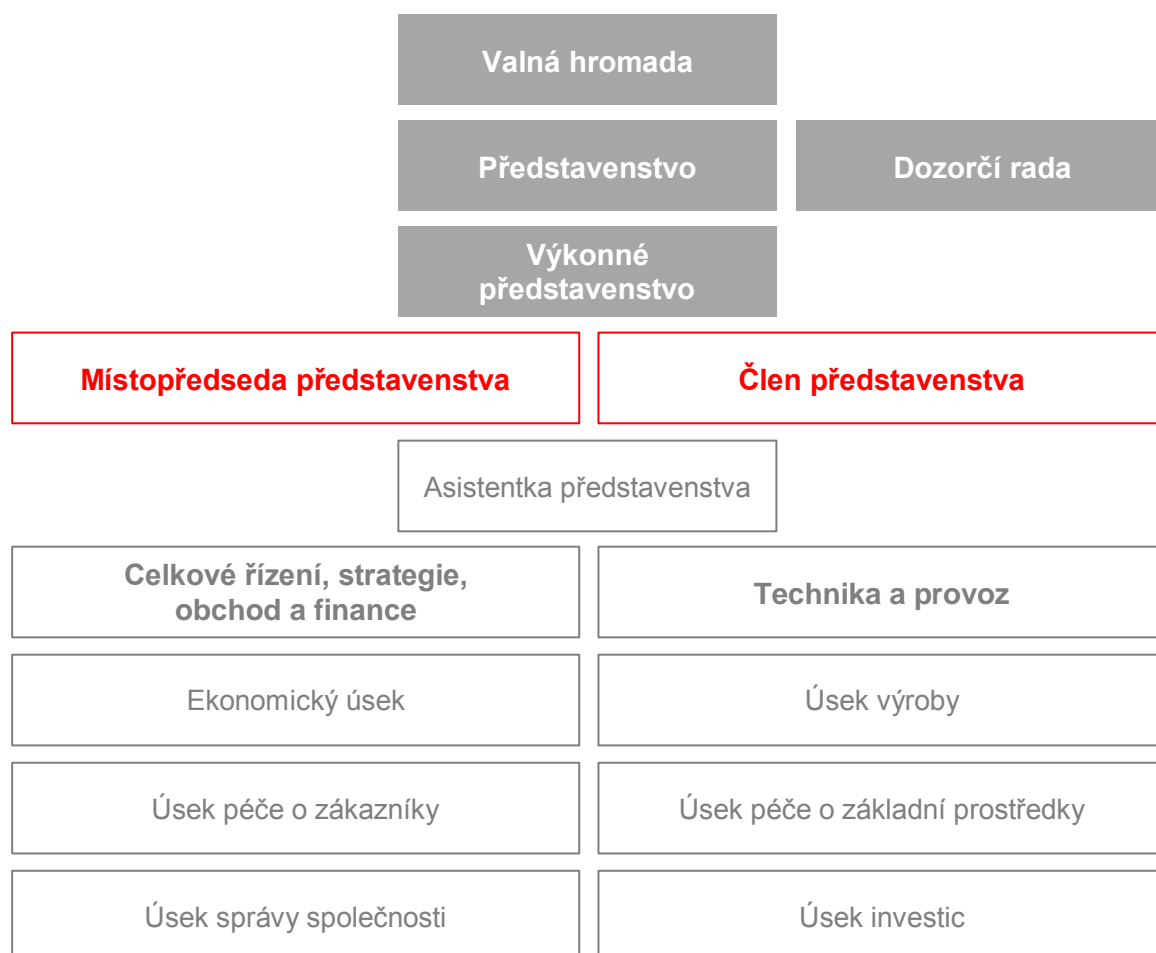
### **Ing. Martin Drinka**

předseda dozorčí rady do 28. listopadu 2014



### 3. Organizační struktura společnosti

Organizační struktura společnosti Teplárna Liberec, a.s. ke dni 30. září 2015





## 4. Významné události roku 2014–2015

### **Projekt na řešení systému centrálního zásobování**

Na jaře roku 2015 byl akcionářům předložen projekt, jehož cílem je stabilizace současného stavu v oblasti výroby a dodávek tepelné energie. Prioritou je maximální využití tepla vyráběného zařízením pro energetické využití odpadů TERMIZO, díky kterému bude dlouhodobě stabilizováno odpadové hospodářství pro region. Oba akcionáři vyjádřili shodu na tom, že zachování systému centrálního zásobování tepelnou energií v Liberci je společnou prioritou.

### **Kompletní služba pro naše zákazníky**

Prioritou společnosti Teplárna Liberec, stejně tak jako ostatních společností skupiny MVV Energie CZ, je rozvoj zákaznické podpory. Ve fiskálním roce 2014–2015 jsme provedli rozsáhlý průzkum očekávání zákazníků, který nám umožňuje lépe naslouchat jejich potřebám a kvalitu služeb tak neustále zvyšovat. Teplo z teplárny je kompletní služba. Nedílnou součástí dodávky tepla je zákaznický servis a poradenství, nepřetržitá pohotovostní služba dispečinku a správa a údržba zařízení na výrobu a distribuci tepla. Zákazníci ocení pohodlné a přehledné elektronické vyúčtování.

### **Plánované odstávky**

Stejně jako v předchozích letech se podařilo dodržovat dobu plánovaných letních odstávek v požadovaných termínech. Z podstatné části se podařilo potřebné údržbové práce zvládnout bez přerušení dodávek.



## 5. Zpráva představenstva společnosti

### Zpráva představenstva o podnikatelské činnosti a hospodaření společnosti

Hlavním podnikatelským oborem společnosti byly i v tomto fiskálním roce výroba a prodej tepelné a elektrické energie. Výrobní základnu Teplárny Liberec, a.s. tvoří pět kotlů s jedním turbogenerátorem v areálu společnosti, dva špičkové zdroje umístěné na distribučních větvích a moderní zdroj výroby tepelné a elektrické energie umístěný na sídlišti Františkov.

Celková délka primárních parovodních sítí je 44,3 kilometrů. Teplovodní rozvody, jejichž prostřednictvím je tepelná energie přenášena přímo k zákazníkům, je 42,3 kilometrů. Teplárna Liberec, a.s. provozovala 43 výměňkových stanic, z nichž předala teplo do 703 odběrných míst.

Hodnocené období bylo klimaticky teplejší ve srovnání s dlouhodobým průměrem, oproti předchozímu finančnímu roku bylo klimaticky mírně studenější. Hlavním palivem pro Teplárnu Liberec byl v celém období zemní plyn. Významný podíl palivového mixu tvořilo nakupované teplo ze zařízení na energetické využívání odpadů TERMIZO a.s. Topný olej byl využit pouze výjimečně.

Za fiskální rok 2014-15 skončila společnost s hospodářským výsledkem ve výši 3 824 tis. Kč po zdanění (4 789 tis. Kč před zdaněním).

Společnost dokončila výměnu iontoměničů na chemické úpravě vod. Touto investiční akcí se zvýšila účinnost zařízení a snížily se provozní náklady. Pokračovala výměna řídicího počítačového systému. Na kotli K14 byly instalovány nízko emisní hořáky. V souladu s integrovaným povolením vydaným KÚLK byla realizována protihlukové opatření. Letní provoz zařízení umožnil uskutečnit pravidelné revize, prohlídky, výměny a opravy nejvíce namáhaných celků.

V oblasti ekologie Teplárna Liberec, a. s. plnila zákonné limity emisí a veškeré zákonné povinnosti vztahující se k ochraně životního prostředí.



V pracovněprávní oblasti se společnost řídí platnými právními předpisy, vnitřními předpisy společnosti a kolektivní smlouvou, uzavřenou mezi zaměstnavatelem a odborovou organizací.

### Zákaznická struktura

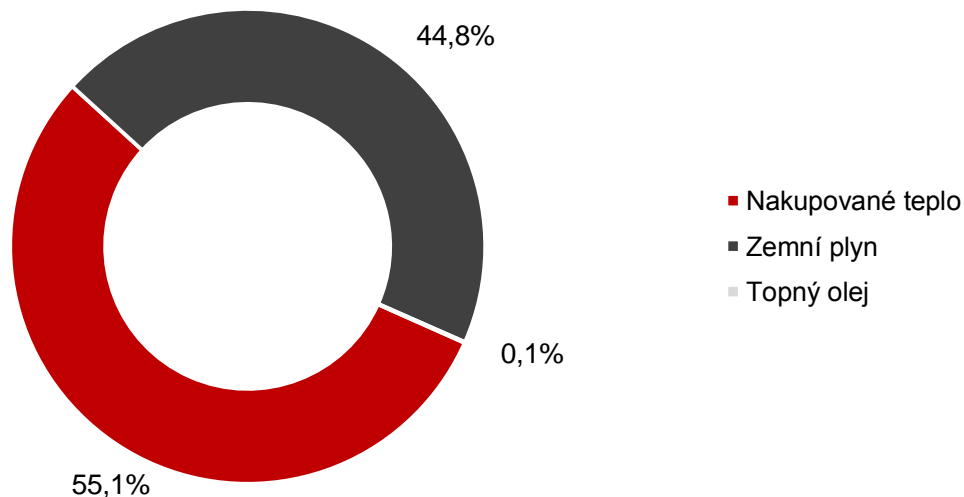
Domácnosti	15 087
Průmyslové areály	12
Odběratelé z terciární sféry	126

*Odběratele z terciární sféry tvoří školy, školky, úřady, nákupní střediska a podnikatelé.*

### Výroba a dodávky tepelné a elektrické energie

Uplynulý fiskální rok byl oproti minulému roku klimaticky mírně studenější, ale ve srovnání s dlouhodobým průměrem se opět jednalo o teplý rok. Větší část tepla byla zajištěna ze zařízení na energetické využívání odpadů TERMIZO a.s. Prodej elektrické energie byl i kvůli vyšším klimatickým výkyvům nižší než v předcházejícím srovnatelném období.

### Podíl vstupních paliv a energií na výrobě tepelné a elektrické energie



Převážný podíl palivového mixu tvořilo nakupované teplo ze zařízení na energetické využívání odpadů TERMIZO a.s. Topný olej byl využit pouze výjimečně.



## Investice a údržba

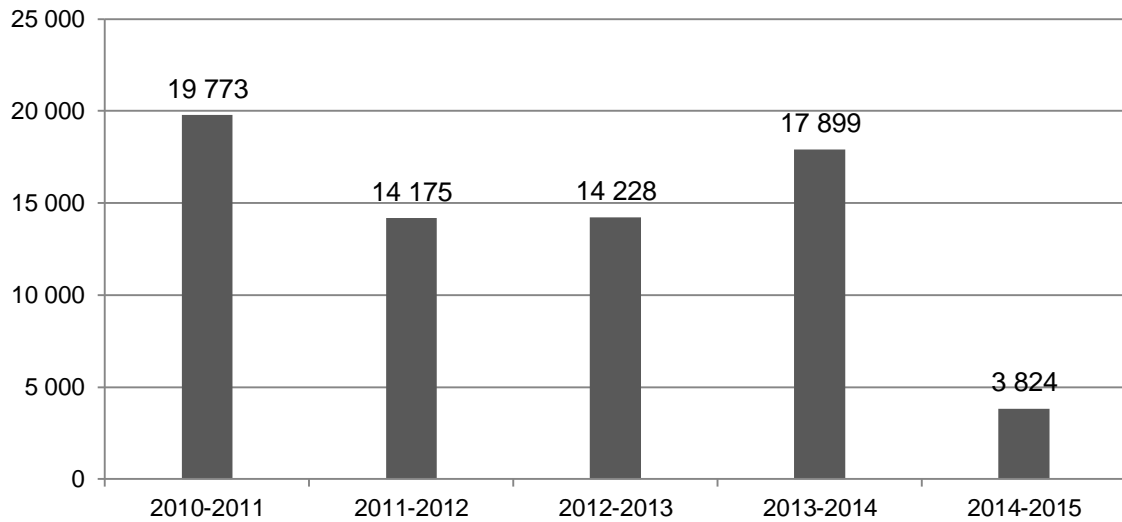
Celkové náklady na investice a údržbu za období 2010 – 2015 činily více než 261 350 mil. Kč. Ve fiskálním roce 2014–2015 společnost dokončila výměnu iontoměníčů na chemické úpravně vod. Touto investiční akcí se zvýšila účinnost zařízení a snížily se provozní náklady. Pokračovala výměna části řídicího počítačového systému, která zajišťuje optimální provoz kotle K1. Byla provedena výměna a zprovoznění nízko emisního hořáku na kotli K14. V souladu s integrovaným povolením vydaným KÚLK byla realizována protihluková opatření a proběhla částečná rekonstrukce rozvodny 6kV. Letní provoz zařízení umožnil uskutečnit pravidelné revize, prohlídky, výměny a opravy nejvíce namáhaných celků.

### Vybrané ukazatele hospodaření 2010 – 2015 (v tis. Kč)

	2010–2011	2011–2012	2012–2013	2013–2014	2014–2015
Výnosy	644 589	640 132	660 360	554 639	511 591
Náklady bez daně z příjmu	619 044	622 079	644 099	530 676	506 802
Hospodářský výsledek před zdaněním	25 545	18 053	16 261	23 963	4 789
Daň z příjmu	5 772	3 878	2 033	6 064	965
Hospodářský výsledek po zdanění	19 773	14 175	14 228	17 899	3 824



### Hospodářský výsledek 2010 – 2015 (v tis. Kč)

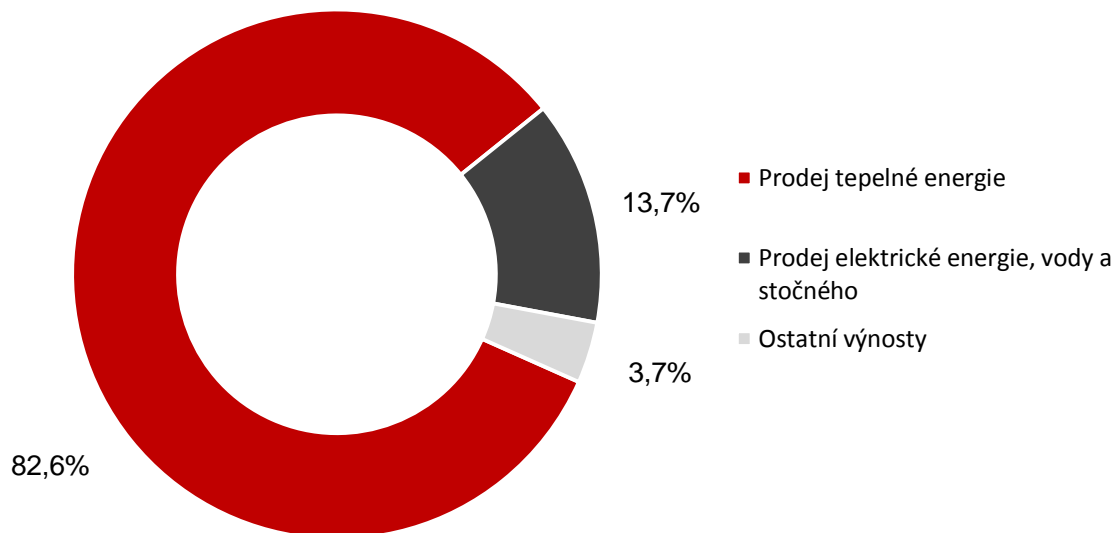


V období fiskálního roku 2014-15 skončila společnost s hospodářským výsledkem ve výši 3 824 tis. Kč po zdanění (4 789 tis. Kč před zdaněním).

Podrobný přehled o ekonomice a finanční situaci společnosti za fiskální rok 2014-2015 poskytují přiložené účetní výkazy a příloha k účetní závěrce.



## Struktura výnosů

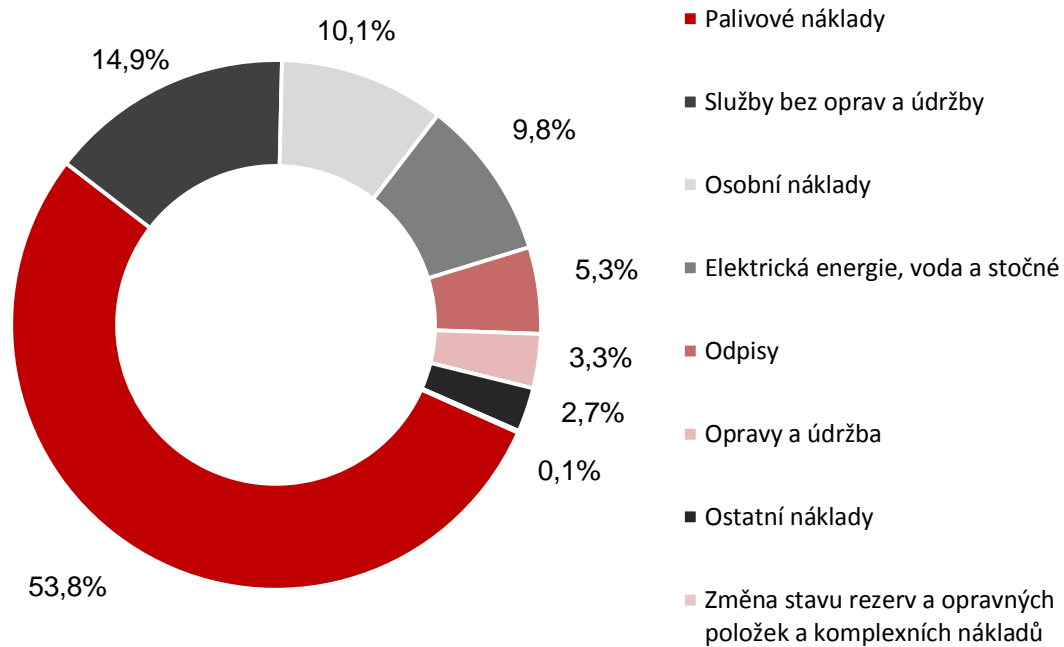


Celkové výnosy z provozní činnosti za období od 1. října 2014 do 30. září 2015 dosáhly objemu 511 591 tis. Kč. Rozhodující položkou byly tržby z prodeje tepla, které představovaly 82,6 % výnosů. Další výnosy byly tvořeny především tržbami z prodeje elektrické energie a vody, a to ve výši téměř 14 %. Ostatní výnosy představovaly 3,7 %.





## Struktura nákladů



Palivové náklady	272 542
Elektrická energie, voda a stočné	49 687
Opravy a údržba	16 778
Služby bez oprav a údržby	75 574
Osobní náklady	51 211
Odpisy	26 750
Ostatní náklady	13 714
Změna stavu rezerv a opravných položek a komplexních nákladů	546

Pozn.: v tisících Kč

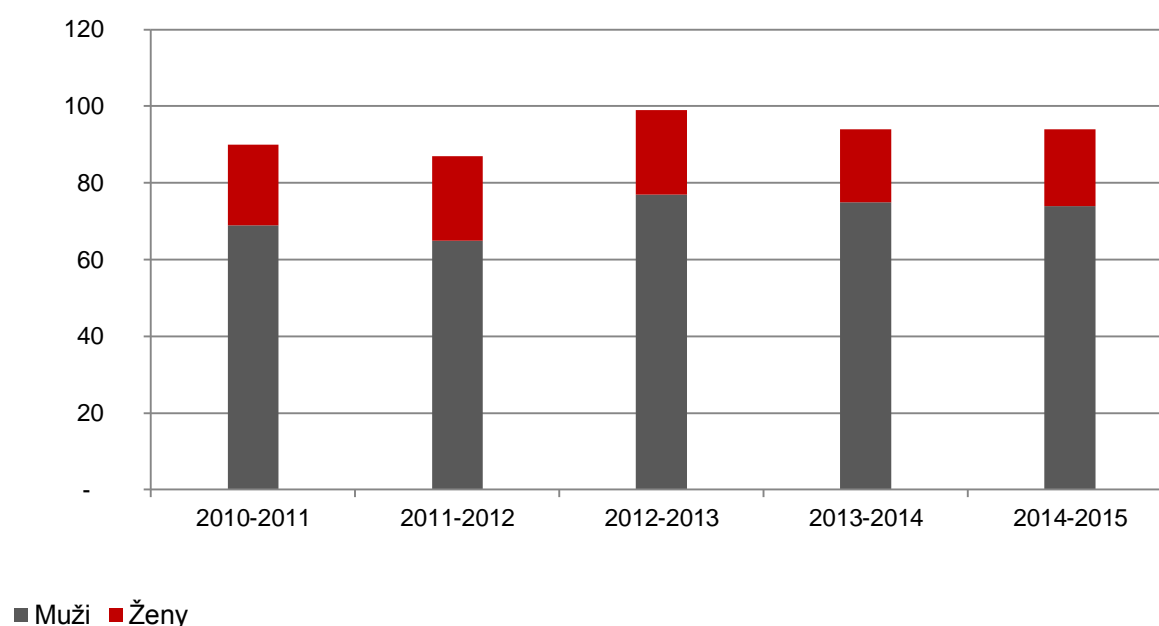
Celkové náklady za období od 1. října 2014 do 30. září 2015 dosáhly objemu 506 802 Kč. Převážnou část nákladů tvořily výrobní náklady, ze kterých představovaly nejvyšší položky výdaje na palivo a energie.



## Zaměstnanecká politika

Společnost při naplňování zaměstnanecké a sociální politiky respektovala ustanovení platné kolektivní smlouvy. V rámci sociální politiky společnost svým zaměstnancům přispívá na penzijní připojištění, závodní stravování, kulturní a sportovní aktivity, zdravotní péči a růst kvalifikace.

## Počet zaměstnanců



	2010–2011	2011–2012	2012–2013	2013–2014	2014–2015
Muži	69	65	77	75	74
Ženy	21	22	22	19	20
Počet zaměstnanců celkem	90	87	99	94	94



### **Aktivity v oblasti výzkumu a vývoje**

Společnost neměla žádné aktivity v oblasti výzkumu a vývoje.

### **Aktivity v oblasti ochrany životního prostředí**

Teplárna Liberec, a. s. plnila zákonné limity emisí a veškeré zákonné povinnosti vztahující se k ochraně životního prostředí.

### **Organizační složky v zahraničí**

Společnost nemá organizační složku v zahraničí.

### **Aktivity v oblasti pracovně právních vztahů**

V pracovněprávní oblasti se společnost řídí platnými právními předpisy, vnitřními předpisy společnosti a kolektivní smlouvou, uzavřenou mezi zaměstnavatelem a odborovou organizací. Pro zaměstnance jsou zajišťována školení dle jejich profesí a potřeb společnosti, v zákonných lhůtách a v návaznosti na změny zákonů a právních předpisů.

V Liberci dne 27. listopadu 2015

Za společnost Teplárna Liberec, a.s.

Ing. Jitka Holčáková, MBA  
Místopředseda představenstva

Ing. Vladimír Pitín  
Člen představenstva



## 6. Compliance

Compliance management systém (dále též zkratka „CMS“) představuje vymezení a dodržování etických a právních pravidel chování společnosti Teplárna Liberec, a.s. (dále též Společnost) a všech jejích zaměstnanců, a to nejen ve sféře obchodních vztahů, ale i v dalších oblastech činnosti a existence Společnosti. Tato dobrovolně přijatá pravidla tak tvoří nedílnou součást firemní kultury Společnosti. Systém je zároveň aplikován ve všech společnostech skupiny MVV Energie CZ.

Systém Compliance managementu je ve společnosti Teplárna Liberec, a.s. zaveden od 1. října 2013. K zajištění fungování tohoto systému slouží Společnosti struktura interních předpisů, na jejichž základě jsou tato pravidla v rámci Společnosti uplatňována.

Systém Compliance managementu Společnosti zahrnuje především tyto oblasti činnosti:

- hospodářskou soutěž,
- finanční a daňové záležitosti,
- zaměstnanecké vztahy, včetně zajištění rovnosti příležitostí,
- ochranu údajů a dat,
- bezpečnost a ochranu zdraví při práci,
- ochranu životního prostředí,
- potírání korupce.

Za účelem dodržování všech výše zmíněných hodnot v rámci CMS je ve skupině MVV Energie CZ zřízena sdílená funkce Manažera Compliance, který zajišťuje dohled nad dodržováním pravidel CMS ve všech společnostech skupiny MVV Energie CZ, tedy i ve společnosti Teplárna Liberec, a.s. Manažer Compliance zároveň provádí nezbytná opatření k nápravě situace v případě porušení výše uvedených pravidel.

Jakýkoli zaměstnanec společnosti Teplárna Liberec, a.s., či jakákoli jiná osoba, jsou oprávněni oznámit všechna případná porušení povinností a předpisů obsažených v CMS, či i pouhá případná podezření na jejich porušení, na centrální Hotline linku, která byla jako součást CMS zřízena v rámci skupiny MVV Energie CZ, a to ve formě e-mailové adresy [compliance@mvv.cz](mailto:compliance@mvv.cz). Za provoz této Hotline linky, resp. za zajištění důvěrného způsobu komunikace a zpracování každého oznámení obdrženého na tuto Hotline linku, zodpovídá Manažer Compliance.



Společnost Teplárna Liberec, a.s. může zároveň využít existence pozice „Manažera rovného zacházení“ a „Manažera ochrany údajů“, které byly jakožto součást CMS v rámci skupiny MVV Energie CZ rovněž zřízeny.

Manažer rovného zacházení zajišťuje především dohled nad dodržováním základních principů a pravidel rovného zacházení a ochrany před diskriminací ve všech společnostech skupiny, tedy včetně společnosti Teplárna Liberec, a.s., a řešení obdržených sdělení, týkajících se případného porušení principů rovného zacházení a ochrany před diskriminací. K hlavním činnostem Manažera ochrany údajů pak patří dohled nad dodržováním vnitřního systému ochrany a zabezpečení osobních údajů a dat při jejich zpracování ve skupině MVV Energie CZ, dohled nad dodržováním nastavených vnitřních systémů, pravidel a předpisů a řešení obdržených sdělení týkajících se případného porušení ochrany osobních údajů a dat při jejich zpracování či neoprávněném nakládání s těmito údaji.



# Finanční část



# 1. Zprávy nezávislého auditora

**Zpráva auditora obsahuje následující výroky o ověření:**

- výroční zprávy a zprávy o vztazích
- účetní závěrky



## Zpráva nezávislého auditora

### akcionářům společnosti Teplárna Liberec, a.s.

Ověřili jsme účetní závěrku společnosti Teplárna Liberec, a.s., identifikační číslo 62241672, se sídlem Dr. Milady Horákové 641/34a, Liberec IV-Perštýn, Liberec (dále „Společnost“) za rok končící 30. září 2015 uvedenou v této výroční zprávě, ke které jsme dne 30. října 2015 vydali zprávu uvedenou tamtéž.

#### Zpráva o výroční zprávě

Ověřili jsme soulad ostatních informací obsažených ve výroční zprávě Společnosti za rok končící 30. září 2015 s účetní závěrkou, která je obsažena v této výroční zprávě. Za správnost výroční zprávy odpovídá statutární orgán Společnosti. Naším úkolem je vydat na základě provedeného ověření výrok o souladu výroční zprávy s účetní závěrkou.

#### Úloha auditora

Ověření jsme provedli v souladu s Mezinárodními standardy auditu a související aplikační doložkou Komory auditorů České republiky. V souladu s těmito předpisy jsme povinni naplánovat a provést ověření tak, abychom získali přiměřenou jistotu, že ostatní informace obsažené ve výroční zprávě, které popisují skutečnosti, jež jsou též předmětem zobrazení v účetní závěrce, jsou ve všech významných ohledech v souladu s příslušnou účetní závěrkou. Jsme přesvědčeni, že provedené ověření poskytuje přiměřený podklad pro vyjádření našeho výroku.

#### Výrok

Podle našeho názoru jsou ostatní informace uvedené ve výroční zprávě Společnosti za rok končící 30. září 2015 ve všech významných ohledech v souladu s výše uvedenou účetní závěrkou.

#### Zpráva o ověření zprávy o vztazích

Dále jsme provedli prověrku příložené zprávy o vztazích mezi Společností a její ovládající osobou a mezi Společností a ostatními osobami ovládanými stejnou ovládající osobou za rok končící 30. září 2015 (dále „Zpráva“). Za úplnost a správnost Zprávy odpovídá statutární orgán Společnosti. Naší úlohou je vydat na základě provedené prověrky stanovisko k této Zprávě.

#### Rozsah ověření

Ověření jsme provedli v souladu s Auditorským standardem č. 56 Komory auditorů České republiky. V souladu s tímto standardem jsme povinni naplánovat a provést prověrku s cílem získat omezenou jistotu, že Zpráva neobsahuje významné věcné nesprávnosti. Prověrka je omezena především na dotazování zaměstnanců Společnosti, na analytické postupy a výběrovým způsobem provedené prověření věcné správnosti údajů. Proto prověrka poskytuje nižší stupeň jistoty než audit. Audit jsme neprováděli, a proto nevyjadřujeme výrok auditora.

#### Závěr

Na základě naší prověrky jsme nezjistili žádné významné věcné nesprávnosti v údajích uvedených ve Zprávě sestavené v souladu s požadavky §82 zákona o obchodních korporacích.

27. listopadu 2015

zastoupená

Ing. Tomáš Bašta  
partner

Ing. Kateřina Trombalová  
statutární auditorka, oprávnění č. 2370

PricewaterhouseCoopers Audit, s.r.o., Hvězdova 1734/2c, 140 00 Praha 4, Česká republika  
T: +420 251 151 111, F: +420 252 156 111, [www.pwc.com/cz](http://www.pwc.com/cz)

PricewaterhouseCoopers Audit, s.r.o., se sídlem Hvězdova 1734/2c, 140 00 Praha 4, IČ: 40765521, zapsaná v obchodním rejstříku vedeném Městským soudem v Praze, oddíl C, vložka 3637 a v seznamu auditorských společností u Komory auditorů České republiky pod oprávněním číslo 021.





## Zpráva nezávislého auditora

### akcionářům společnosti Teplárna Liberec, a.s.

Ověřili jsme příloženou účetní závěrku společnosti Teplárna Liberec, a.s., identifikační číslo 62241672, se sídlem Dr. Milady Horákové 641/34a, Liberec IV-Perštýn, Liberec (dále „Společnost“), tj. rozvahu k 30. září 2015, výkaz zisku a ztráty, přehled o změnách vlastního kapitálu a přehled o peněžních tocích za rok končící 30. září 2015 a přílohu, včetně popisu podstatných účetních pravidel a dalších vysvětlujících informací (dále „účetní závěrka“).

#### Odpovědnost statutárního orgánu Společnosti za účetní závěrku

Statutární orgán Společnosti odpovídá za sestavení účetní závěrky podávající věrný a poctivý obraz v souladu s českými účetními předpisy a za takové vnitřní kontroly, které považuje za nezbytné pro sestavení účetní závěrky tak, aby neobsahovala významné nesprávnosti způsobené podvodem nebo chybou.

#### Úloha auditora

Naší úlohou je vydat na základě provedeného auditu výrok k této účetní závěrce. Audit jsme provedli v souladu se zákonem o auditorech platným v České republice, Mezinárodními standardy auditu a souvisejícími aplikačními doložkami Komory auditorů České republiky. V souladu s těmito předpisy jsme povinni dodržovat etické požadavky a naplánovat a provést audit tak, abychom získali přiměřenou jistotu, že účetní závěrka neobsahuje významné nesprávnosti.

Audit zahrnuje provedení auditorských postupů, jejichž cílem je získat důkazní informace o částkách a informacích uvedených v účetní závěrce. Výběr auditorských postupů závisí na úsudku auditora, včetně posouzení rizika významné nesprávnosti údajů uvedených v účetní závěrce způsobené podvodem nebo chybou. Při posuzování těchto rizik auditor zohledňuje vnitřní kontroly Společnosti relevantní pro sestavení účetní závěrky podávající věrný a poctivý obraz. Cílem tohoto posouzení je navrhnout vhodné auditorské postupy, nikoli vyjádřit se k účinnosti vnitřních kontrol Společnosti. Audit též zahrnuje posouzení vhodnosti použitých účetních pravidel, přiměřenosti účetních odhadů provedených vedením i posouzení celkové prezentace účetní závěrky.

Jsme přesvědčeni, že získané důkazní informace poskytují dostatečný a vhodný základ pro vyjádření našeho výroku.

#### Výrok

Podle našeho názoru účetní závěrka podává věrný a poctivý obraz finanční pozice Společnosti k 30. září 2015, jejího hospodaření a peněžních toků za rok končící 30. září 2015 v souladu s českými účetními předpisy.

30. října 2015

zastoupená

Ing. Tomáš Bašta  
partner

Ing. Kateřina Trombalová  
statutární auditorka, oprávnění č. 2370



## 2. Účetní závěrka

### Rozvaha

k datu 30. září 2015 v celých tisících Kč

běžné období od 1. 10. 2014 do 30. 9. 2015, minulé období od 1. 10. 2013 do 30. 9. 2014

Firma: Teplárna Liberec, a.s.

Identifikační číslo: 62241672

Právní forma: akciová společnost

Předmět podnikání: výroba, rozvod a prodej tepla a činnosti s tím spojené

Rozvahový den: 30. září 2015

Datum sestavení účetní závěrky: 30. října 2015

### ROZVAHA

(v celých tisících Kč)

Označení a	AKTIVA b	30.9.2015			30.9.2014
		Brutto 1	Korekce 2	Netto 3	Netto 4
	<b>AKTIVA CELKEM</b>	<b>1 044 180</b>	<b>- 618 083</b>	<b>426 097</b>	<b>465 023</b>
<b>B.</b>	<b>Dlouhodobý majetek</b>	<b>924 881</b>	<b>- 608 240</b>	<b>316 641</b>	<b>332 095</b>
<b>B. I.</b>	<b>Dlouhodobý nehmotný majetek</b>	<b>48 911</b>	<b>- 5 242</b>	<b>43 669</b>	<b>40 396</b>
1.	Software	3 446	- 3 202	244	32
2.	Ocenitelná práva	1 559	- 1 337	222	329
3.	Jiný dlouhodobý nehmotný majetek	43 876	- 703	43 173	40 035
4.	Poskytnuté zálohy na dlouhodobý nehmotný majetek	30	0	30	0
<b>B. II.</b>	<b>Dlouhodobý hmotný majetek</b>	<b>875 970</b>	<b>- 602 998</b>	<b>272 972</b>	<b>291 699</b>
B. II. 1.	Pozemky	8 364	0	8 364	8 364
2.	Stavby	302 517	- 140 877	161 640	170 030
3.	Samostatné hmotné movité věci a soubory hmotných movitých věcí	558 330	- 462 032	96 298	104 358
4.	Nedokončený dlouhodobý hmotný majetek	6 463	- 89	6 374	8 685
5.	Poskytnuté zálohy na dlouhodobý hmotný majetek	296	0	296	262
<b>C.</b>	<b>Oběžná aktiva</b>	<b>119 238</b>	<b>- 9 843</b>	<b>109 395</b>	<b>132 900</b>
<b>C. I.</b>	<b>Zásoby</b>	<b>6 518</b>	<b>- 3 125</b>	<b>3 393</b>	<b>3 536</b>
C. I. 1.	Materiál	6 518	- 3 125	3 393	3 536
<b>C. III.</b>	<b>Krátkodobé pohledávky</b>	<b>45 654</b>	<b>- 6 718</b>	<b>38 936</b>	<b>43 435</b>
C. III. 1.	Pohledávky z obchodních vztahů	9 770	- 6 718	3 052	4 018
2.	Stát - daňové pohledávky	2 783	0	2 783	5 306
3.	Krátkodobé poskytnuté zálohy	5 892	0	5 892	6 229
4.	Dohadné účty aktivní	27 207	0	27 207	27 882
5.	Jiné pohledávky	2	0	2	0
<b>C. IV.</b>	<b>Krátkodobý finanční majetek</b>	<b>67 066</b>	<b>0</b>	<b>67 066</b>	<b>85 929</b>
C. IV. 1.	Peníze	132	0	132	90
2.	Účty v bankách	66 934	0	66 934	85 839
<b>D. I.</b>	<b>Časové rozlišení</b>	<b>61</b>	<b>0</b>	<b>61</b>	<b>28</b>
D. I. 1.	Náklady příštích období	61	0	61	28



## Rozvaha

k datu 30. září 2015 v celých tisících Kč

běžné období od 1. 10. 2014 do 30. 9. 2015, minulé období od 1. 10. 2013 do 30. 9. 2014

Označení a	PASIVA b	30.9.2015	30.9.2014
		5	6
	<b>PASIVA CELKEM</b>	<b>426 097</b>	<b>465 023</b>
<b>A.</b>	<b>Vlastní kapitál</b>	<b>296 215</b>	<b>309 395</b>
<b>A. I.</b>	<b>Základní kapitál</b>	<b>290 000</b>	<b>290 000</b>
A. I. 1.	Základní kapitál	290 000	290 000
<b>A. III.</b>	<b>Fondy ze zisku</b>	<b>971</b>	<b>1 496</b>
A. III. 1.	Rezervní fond	895	1 420
2.	Statutární a ostatní fondy	76	76
<b>A. IV.</b>	<b>Výsledek hospodaření minulých let</b>	<b>1 420</b>	<b>0</b>
A. IV. 1.	Nerozdělený zisk minulých let	1 420	0
<b>A. V.</b>	<b>Výsledek hospodaření běžného účetního období</b>	<b>3 824</b>	<b>17 899</b>
<b>B.</b>	<b>Cizí zdroje</b>	<b>129 882</b>	<b>155 628</b>
<b>B. I.</b>	<b>Rezervy</b>	<b>12 787</b>	<b>12 870</b>
1.	Ostatní rezervy	12 787	12 870
<b>B. II.</b>	<b>Dlouhodobé závazky</b>	<b>11 806</b>	<b>10 835</b>
1.	Odložený daňový závazek	11 806	10 835
<b>B. III.</b>	<b>Krátkodobé závazky</b>	<b>105 289</b>	<b>131 923</b>
B. III. 1.	Závazky z obchodních vztahů	751	2 154
2.	Závazky k zaměstnancům	2 117	2 242
3.	Závazky ze sociálního zabezpečení a zdravotního pojištění	1 201	1 270
4.	Stát - daňové závazky a dotace	43 399	40 343
5.	Krátkodobé přijaté zálohy	15 614	17 595
6.	Dohadné účty pasivní	42 207	68 319



## Výkaz zisku a ztráty

k datu 30. září 2015 v celých tisících Kč

běžné období od 1. 10. 2014 do 30. 9. 2015, minulé období od 1. 10. 2013 do 30. 9. 2014

Firma: Teplána Liberec, a.s.

Identifikační číslo: 62241672

Právní forma: akciová společnost

Předmět podnikání: výroba, rozvod a prodej tepla a činnosti s tím spojené

Rozvahový den: 30. září 2015

Datum sestavení účetní závěrky: 30. října 2015

### VÝKAZ ZISKU A ZTRÁTY

(v celých tisících Kč)

Označení a	TEXT b	Skutečnost v účetním období končícím	
		30.9.2015 1	30.9.2014 2
II.	Výkony	495 965	539 803
II. 1.	Tržby za prodej vlastních výrobků a služeb	495 961	539 803
2.	Aktivace	4	0
B.	Výkonová spotřeba	417 049	457 202
B. 1.	Spotřeba materiálu a energie	327 876	360 916
2.	Služby	89 173	96 286
<b>+</b>	<b>Přidaná hodnota</b>	<b>78 916</b>	<b>82 601</b>
C.	Osobní náklady	51 211	51 901
C. 1.	Mzdové náklady	34 238	33 918
2.	Odměny členům orgánů obchodní korporace	2 381	3 259
3.	Náklady na sociální zabezpečení a zdravotní pojištění	12 435	12 607
4.	Sociální náklady	2 157	2 117
D.	Daně a poplatky	1 867	1 975
E.	Odpisy dlouhodobého nehmotného a hmotného majetku	26 750	28 589
III.	Tržby z prodeje dlouhodobého majetku a materiálu	1 494	631
III. 1.	Tržby z prodeje dlouhodobého majetku	1 378	541
2.	Tržby z prodeje materiálu	116	90
F.	Zůstatková cena prodaného dlouhodobého majetku a materiálu	0	376
F. 1.	Zůstatková cena prodaného dlouhodobého majetku	0	376
G.	Změna stavu rezerv a opravných položek v provozní oblasti a komplexních nákladů	546	- 25 940
IV.	Ostatní provozní výnosy	14 111	14 141
H.	Ostatní provozní náklady	9 249	16 478
*	<b>Provozní výsledek hospodaření</b>	<b>4 898</b>	<b>23 994</b>
X.	Výnosové úroky	7	64
XI.	Ostatní finanční výnosy	14	0
O.	Ostatní finanční náklady	130	95
*	<b>Finanční výsledek hospodaření</b>	<b>- 109</b>	<b>- 31</b>
Q.	Daň z příjmů za běžnou činnost	965	6 064
Q. 1.	- splatná	- 6	592
2.	- odložená	971	5 472
**	<b>Výsledek hospodaření za běžnou činnost</b>	<b>3 824</b>	<b>17 899</b>
***	<b>Výsledek hospodaření za účetní období</b>	<b>3 824</b>	<b>17 899</b>
****	<b>Výsledek hospodaření před zdaněním</b>	<b>4 789</b>	<b>23 963</b>



## Přehled o změnách vlastního kapitálu

k datu 30. září 2015 v celých tisících Kč

běžné období od 1. 10. 2014 do 30. 9. 2015, minulé období od 1. 10. 2013 do 30. 9. 2014

Druh pohybu	Základní kapitál tis. Kč	Zákonný rezervní fond tis. Kč	Statutární a ostatní fondy tis. Kč	Nerozdělený zisk tis. Kč	Neuhrazená ztráta z min. let tis. Kč	HV běžného období tis. Kč	Celkem tis. Kč
<b>Účet</b>	<b>411</b>	<b>421</b>	<b>427</b>	<b>428</b>	<b>429</b>	<b>431</b>	
<b>1. října 2014</b>	<b>290 000</b>	<b>1 420</b>	<b>76</b>	<b>4 760</b>	<b>- 4 760</b>	<b>17 899</b>	<b>309 395</b>
Úhrada Neuhrazené ztráty minulých let z rezervního fondu	0	- 1 420	0	0	1 420	0	0
Úhrada Neuhrazené ztráty minulých let z Nerozděleného zisku	0	0	0	- 3 340	3 340	0	0
Převod HV min. roku do Nerozděleného zisku	0	0	0	17 004	0	- 17 004	0
Výplata dividend	0	0	0	- 17 004	0	0	- 17 004
Převod hospodářského výsledku min. roku do rezervního fondu	0	895	0	0	0	- 895	0
Hospodářský výsledek 2014/2015	0	0	0	0	0	3 824	3 824
<b>30. září 2015</b>	<b>290 000</b>	<b>895</b>	<b>76</b>	<b>1 420</b>	<b>0</b>	<b>3 824</b>	<b>296 215</b>

Druh pohybu	Základní kapitál tis. Kč	Zákonný rezervní fond tis. Kč	Statutární a ostatní fondy tis. Kč	Nerozdělený zisk tis. Kč	Neuhrazená ztráta z min. let tis. Kč	HV běžného období tis. Kč	Celkem tis. Kč
<b>Účet</b>	<b>411</b>	<b>421</b>	<b>427</b>	<b>428</b>	<b>429</b>	<b>431</b>	
<b>1. října 2013</b>	<b>290 000</b>	<b>709</b>	<b>76</b>	<b>4 760</b>	<b>- 4 760</b>	<b>14 228</b>	<b>305 013</b>
Převod hospodářského výsledku min. roku do zákonného rezervního fondu	0	711	0	- 711	0	0	0
Převod HV min. roku do Nerozděleného zisku	0	0	0	14 228	0	- 14 228	0
Výplata dividend	0	0	0	- 13 517	0		- 13 517
Hospodářský výsledek 2013/2014	0	0	0	0	0	17 899	17 899
<b>30. září 2014</b>	<b>290 000</b>	<b>1 420</b>	<b>76</b>	<b>4 760</b>	<b>- 4 760</b>	<b>17 899</b>	<b>309 395</b>



## Přehled o peněžních tocích

k datu 30. září 2015 v celých tisících Kč

běžné období od 1. 10. 2014 do 30. 9. 2015, minulé období od 1. 10. 2013 do 30. 9. 2014

<b>Peněžní toky z provozní činnosti</b>		<b>2015</b>	<b>2014</b>
		tis. Kč	tis. Kč
	<b>Účetní zisk z běžné činnosti před zdaněním</b>	<b>4 789</b>	<b>23 963</b>
A.1	Úpravy o nepeněžní operace:		
A.1.1	Odpisy stálých aktiv	26 750	28 588
A.1.2	Změna stavu opravných položek a rezerv	546	- 25 940
A.1.3	Zisk z prodeje stálých aktiv	- 1 378	- 165
A.1.5	Vyúčtované nákladové výnosové úroky	- 7	- 64
A*	<b>Čistý peněžní tok z provozní činnosti před zdaněním a změnami pracovního kapitálu</b>	<b>30 700</b>	<b>26 382</b>
A.2	Změny stavu nepeněžních složek pracovního kapitálu:		
A.2.1	Změna stavu pohledávek a přechodných účtů aktiv	1 555	7 800
A.2.2	Změna stavu krátkodobých závazků a přechodných účtů pasiv	- 29 368	- 9 832
A.2.3	Změna stavu zásob	250	- 185
A**	<b>Čistý peněžní tok z provozní činnosti před zdaněním</b>	<b>3 137</b>	<b>24 165</b>
A.4	Úroky přijaté	7	64
A.5	Zaplacená daň z příjmu za běžnou činnost	2 488	1 385
A***	<b>Čistý peněžní tok z provozní činnosti</b>	<b>5 632</b>	<b>25 614</b>
<b>Peněžní toky z investiční činnosti</b>		<b>2015</b>	<b>2014</b>
		tis. Kč	tis. Kč
B.1	Výdaje spojené s nabytím stálých aktiv	- 8 869	- 12 307
B.2	Příjmy z obdržené dotace	0	27 000
B.3	Příjmy z prodeje stálých aktiv	1 378	541
B***	<b>Čistý peněžní tok z investiční činnosti</b>	<b>- 7 491</b>	<b>15 234</b>
<b>Peněžní toky z finanční činnosti</b>		<b>2015</b>	<b>2014</b>
		tis. Kč	tis. Kč
C.2	Změna stavu vlastního kapitálu:		
C.2.3	Vyplacené dividendy	- 17 004	- 13 517
C***	<b>Čistý peněžní tok z finanční činnosti</b>	<b>- 17 004</b>	<b>- 13 517</b>
	<b>Čisté zvýšení / snížení peněžních prostředků a peněžních ekvivalentů</b>	<b>- 18 863</b>	<b>27 331</b>
	<b>Stav peněžních prostředků a peněžních ekvivalentů na počátku roku</b>	<b>85 929</b>	<b>58 598</b>
	<b>Stav peněžních prostředků a peněžních ekvivalentů na konci roku</b>	<b>67 066</b>	<b>85 929</b>



## **Příloha účetní závěrky**

*k datu 30. září 2015 v celých tisících Kč*

*běžné období od 1. 10. 2014 do 30. 9. 2015, minulé období od 1. 10. 2013 do 30. 9. 2014*

### **1 VŠEOBECNÉ INFORMACE**

Teplárna Liberec, a.s. (dále „Společnost“) byla zapsána do obchodního rejstříku dne 13. února 1995 a její sídlo je na tř. Dr. Milady Horákové 641/34a, Liberec IV - Perštýn.

Předmětem podnikání Společnosti je výroba a distribuce tepla. Identifikační číslo Společnosti je 62241672.

Akcionáři společnosti jsou ENERGIE Holding a.s. a Statutární město Liberec.

Složení představenstva k 30. září 2015 bylo následující:

Ing. Libor Žížala - předseda  
Ing. Jitka Holčáková MBA - místopředseda  
Ing. Vladimír Pitín - člen  
Mgr. Ondřej Petrovský - člen  
Ing. Filip Galnor - člen  
Jitka Kafková - člen

Dne 8. ledna 2015 byli z pozice členů představenstva odvoláni paní Jana Kašparová a pan Tomáš Hampl, zároveň byli do pozice členů představenstva jmenováni pan Filip Galnor a pan Ondřej Petrovský. Tyto změny byly zapsány dne 20. ledna 2015.

Složení dozorčí rady k 30. září 2015 bylo následující:

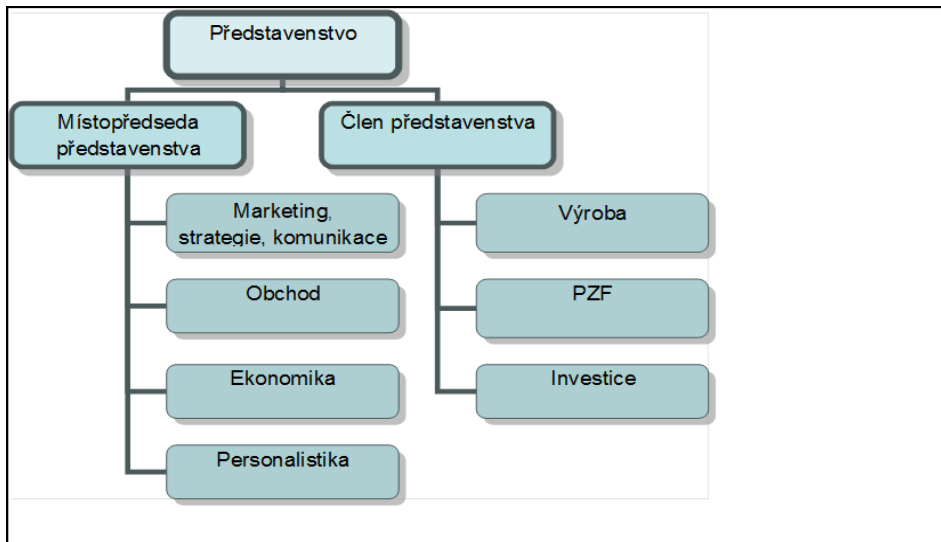
Ing. Jiří Koptík- předseda  
Ing. Petr Šourek - člen  
Viktor Walter - člen

Dne 28. listopadu 2014 byl z pozice předsedy dozorčí rady odvolán pan Martin Drinka, zároveň byl do této pozice jmenován pan Jiří Koptík. Tyto změny byly zapsány dne 5. ledna 2015.



## 1 VŠEOBECNÉ INFORMACE (pokračování)

Společnost je členěna následujícím způsobem:



## 2 ÚČETNÍ POSTUPY

### (a) Základní zásady zpracování účetní závěrky

Účetní závěrka je sestavena v souladu s účetními předpisy platnými v České republice a je sestavena v historických cenách.

### (b) Emisní povolenky

Emisní povolenky Společnost účtuje v rámci ostatního dlouhodobého nehmotného majetku.

Emisní povolenky přidělené Národním alokačním plánem jsou zaúčtovány na účet ostatního dlouhodobého nehmotného majetku proti účtové skupině zúčtování daní a dotací, k datu jejich připsání na účet v registru emisních povolenek v České republice.

Účtování spotřeby emisních povolenek je prováděno měsíčně na základě odborného odhadu skutečných emisí CO<sub>2</sub> za dané období proti účtům ostatních provozních nákladů.

Úbytky emisních povolenek jsou účtovány do nákladů jednotlivě.

O prodeji emisních povolenek je účtováno v rámci tržeb z prodeje dlouhodobého majetku ve výši prodejní ceny.





## 2 ÚČETNÍ POSTUPY (pokračování)

### (c) Dlouhodobý nehmotný a hmotný majetek

Nehmotný (a hmotný) majetek, jehož doba použitelnosti je delší než 1 rok a pořizovací cena převyšuje 5 tis. Kč (2 tis. Kč) za položku, je považován za dlouhodobý nehmotný a hmotný majetek.

Nakoupený dlouhodobý nehmotný a hmotný majetek je prvotně vykázán v pořizovacích cenách, které zahrnují cenu pořízení a náklady s jeho pořízením související.

Dlouhodobý nehmotný a hmotný majetek je odpisován metodou rovnoměrných odpisů na základě jeho předpokládané doby životnosti následujícím způsobem:

Pozemky	neodepisují se
Budovy a stavby	25 - 30 let
Stroje a zařízení	8 -30 let
Motorová vozidla	4 roky
Software	2 roky
Software k výrobnímu zařízení	3 roky
Výpočetní technika	4 roky

Pokud zůstatková hodnota aktiva přesahuje jeho odhadovanou zpětně ziskatelnou částku, je jeho zůstatková hodnota snížena na tuto částku prostřednictvím opravné položky.

Náklady na opravy a údržbu dlouhodobého hmotného majetku se účtují přímo do nákladů. Technické zhodnocení dlouhodobého nehmotného a hmotného majetku je aktivováno.

### (d) Zásoby

Nakoupené zásoby jsou oceňovány pořizovací cenou sníženou o opravnou položku. Pořizovací cena zahrnuje veškeré náklady související s pořízením těchto zásob (zejména dopravné, clo, atd.). Pro úbytky nakoupených zásob užívá Společnost metodu průměrných cen.

Opravná položka k pomaluobrátkovým a zastaralým zásobám je tvořena na základě analýzy obrátkovosti a stáří zásob a na základě individuálního posouzení zásob.

### (e) Pohledávky

Pohledávky jsou vykázány v nominální hodnotě snížené o opravnou položku k pochybným pohledávkám. Opravná položka k pohledávkám je vytvořena na základě věkové struktury pohledávek a individuálního posouzení bonity dlužníků. Společnost nevytváří opravné položky k pohledávkám za spřízněnými stranami.



## **2 ÚČETNÍ POSTUPY (pokračování)**

### **(f) Přepočet cizích měn**

Transakce prováděné v cizích měnách jsou přepočteny a zaúčtovány devizovým kursem platným v den transakce.

Všechny zůstatky peněžních aktiv, pohledávek a závazků vedených v cizích měnách byly přepočteny devizovým kursem zveřejněným Českou národní bankou k rozvahovému dni. Všechny kurzové zisky a ztráty z přepočtu peněžních aktiv, pohledávek a závazků jsou účtovány do výkazu zisku a ztráty.

### **(g) Výnosy**

Tržby za pronájem jsou zaúčtovány měsíčně dle smluv o pronájmu.

Tržby za prodej tepla a teplé užitkové vody jsou zaúčtovány měsíčně, formou dohadných položek dle spotřebovaných energií. Vyúčtování probíhá v následujícím měsíci respektive roce proti výše uvedeným dohadným položkám.

Nevyfakturované dodávky tepla a teplé užitkové vody jsou vykázány v celkové dohadované výši v rámci "Dohadných účtů aktivních". Tato pohledávka je částečně pokryta přijatými zálohami od jednotlivých zákazníků, které jsou vykázány v krátkodobých závazcích. Čistá hodnota pohledávky / závazku z titulu nevyfakturovaného tepla a teplé užitkové vody (viz poznámka 6) je výsledná čistá hodnota, která se blíží skutečné pohledávce / závazku ve vztahu k zákazníkům.

### **(h) Dotace**

Dotace je zaúčtována v okamžiku jejího přijetí či nezpochybnitelného nároku na přijetí. Dotace přijatá na úhradu nákladů se účtuje do provozních nebo finančních výnosů ve věcné a časové souvislosti s účtováním nákladů na stanovený účel. Dotace přijatá na pořízení dlouhodobého majetku včetně technického zhodnocení snižuje pořizovací cenu nebo vlastní náklady na pořízení.

### **(i) Leasing**

Požizovací cena majetku získaného formou finančního nebo operativního leasingu není aktivována do dlouhodobého majetku. Leasingové splátky jsou účtovány do nákladů rovnoměrně po celou dobu trvání leasingu. Budoucí leasingové splátky, které nejsou k rozvahovému dni splatné, jsou vykázány v příloze k účetní závěrce, ale nejsou zachyceny v rozvaze.



## **2 ÚČETNÍ POSTUPY (pokračování)**

### **(j) Rezervy**

Společnost tvoří rezervy na krytí svých závazků nebo výdajů, u nichž je pravděpodobné, že nastanou, je znám jejich účel, avšak není přesně známa jejich výše, nebo časový rozvrh úhrady. Rezervy však nejsou tvořeny na běžné provozní výdaje nebo na výdaje přímo související s budoucími příjmy. Společnost vykazuje v rezervách nesplacený závazek z titulu daně z příjmu. Pokud zálohy na daň převyšují odhadovanou splatnou daň k datu účetní závěrky, příslušný rozdíl je vykázán jako krátkodobá pohledávka.

Na odměny a bonusy zaměstnancům hodnocených v závislosti na ročních výsledcích Společnost vytváří rezervu.

### **(k) Zaměstnanecké požitky**

K financování státního důchodového pojištění hradí Společnost pravidelné odvody do státního rozpočtu. Společnost také poskytuje svým zaměstnancům penzijní připojištění prostřednictvím příspěvků do nezávislých penzijních fondů v souladu s kolektivní smlouvou.

Ostatní zaměstnanecké požitky stanovené kolektivní smlouvou jsou zaměstnanců hrazeny na vrub ostatních sociálních nákladů.

### **(l) Odložená daň**

Odložená daň se vykazuje u všech přechodných rozdílů mezi zůstatkovou hodnotou aktiva nebo závazku v rozvaze a jejich daňovou hodnotou. Odložená daňová pohledávka je zaúčtována, pokud je pravděpodobné, že ji bude možné daňově uplatnit v budoucnosti.

### **(m) Spřízněné strany**

Spřízněnými stranami Společnosti se rozumí:

- strany, které přímo nebo nepřímo mohou uplatňovat podstatný nebo rozhodující vliv u Společnosti, a společnosti, kde tyto strany mají rozhodující vliv;
- členové statutárních, dozorčích a řídicích orgánů Společnosti, nebo její mateřské společnosti a osoby blízké těmto osobám, včetně podniků, kde tito členové a osoby mají podstatný nebo rozhodující vliv.

Významné transakce a zůstatky se spřízněnými stranami jsou uvedeny v poznámce 13.



## **2 ÚČETNÍ POSTUPY (pokračování)**

### **(n) Přehled o peněžních tocích**

Společnost sestavila přehled o peněžních tocích s využitím nepřímé metody. Peněžní ekvivalenty představují krátkodobý likvidní majetek, který lze snadno a pohotově převést na předem známou částku hotovosti.

### **(o) Následné události**

Dopad událostí, které nastaly mezi rozvahovým dnem a dnem sestavení účetní závěrky, je zachycen v účetních výkazech v případě, že tyto události poskytly doplňující informace o skutečnostech, které existovaly k rozvahovému dni.

V případě, že mezi rozvahovým dnem a dnem sestavení účetní závěrky došlo k významným událostem představujícím skutečnosti, které nastaly po rozvahovém dni, jsou důsledky těchto událostí popsány v příloze účetní závěrky, ale nejsou zaúčtovány v účetních výkazech.



### 3 DLOUHODOBÝ NEHMOTNÝ MAJETEK

POŘIZOVACÍ CENA	1. října 2014 tis. Kč	Pořízení tis. Kč	Vyřazení tis. Kč	30. září 2015 tis. Kč
Software	3 135	311	0	3 446
Ocenitelná práva	1 586	0	27	1 559
Emisní povolenky a jiný majetek	40 723	9 289	6 136	43 876
Poskytnuté zálohy	0	30	0	30
<b>Celkem</b>	<b>45 444</b>	<b>9 630</b>	<b>6 163</b>	<b>48 911</b>

OPRÁVKY	1. října 2014 tis. Kč	Přírůstky tis. Kč	Vyřazení tis. Kč	30. září 2015 tis. Kč
Software	3 103	99	0	3 202
Ocenitelná práva	1 257	107	27	1 337
Emisní povolenky a jiný majetek	687	27	11	703
<b>Celkem</b>	<b>5 047</b>	<b>233</b>	<b>38</b>	<b>5 242</b>

<b>Zůstatková hodnota</b>	<b>40 396</b>	<b>43 669</b>
---------------------------	---------------	---------------

Emisní povolenky vykázané v rozvaze v rámci dlouhodobého nehmotného majetku představují 226 099 ks (2014: 202 279 ks) v celkové hodnotě 43 104 tis. Kč (2014: 40 034 tis. Kč) nespotřebovaných emisních povolenek přidělených Společnosti Národním alokačním plánem.

POŘIZOVACÍ CENA	1. října 2013 tis. Kč	Pořízení tis. Kč	Přeúčtování tis. Kč	Vyřazení tis. Kč	30. září 2014 tis. Kč
Software	4 740	0	- 1 375	230	3 135
Ocenitelná práva	1 586	0	0	0	1 586
Emisní povolenky a jiný majetek	24 760	20 248	1 375	5 660	40 723
<b>Celkem</b>	<b>31 086</b>	<b>20 248</b>	<b>0</b>	<b>5 890</b>	<b>45 444</b>

OPRÁVKY	1. října 2013 tis. Kč	Přírůstky tis. Kč	Přeúčtování tis. Kč	Vyřazení tis. Kč	30. září 2014 tis. Kč
Software	4 673	30	- 1 371	229	3 103
Ocenitelná práva	1 151	106	0	0	1 257
Emisní povolenky a jiný majetek	0	0	1 371	684	687
<b>Celkem</b>	<b>5 824</b>	<b>136</b>	<b>0</b>	<b>913</b>	<b>5 047</b>

<b>Zůstatková hodnota</b>	<b>25 262</b>	<b>40 396</b>
---------------------------	---------------	---------------



#### 4 DLOUHODOBÝ HMOTNÝ MAJETEK

POŘIZOVACÍ CENA	1. října 2014	Pořízení / Přeúčtování	Vyřazení	30. září 2015
	tis. Kč	tis. Kč	tis. Kč	tis. Kč
Pozemky	8 364	0	0	8 364
Budovy a stavby	301 774	743	0	302 517
Samostatné movité věci a soubory movitých věcí	564 860	10 223	16 753	558 330
Nedokončené investice	9 365	- 2 902	0	6 463
Zálohy na pořízení HIM	262	101	67	296
<b>Celkem</b>	<b>884 625</b>	<b>8 165</b>	<b>16 820</b>	<b>875 970</b>

OPRÁVKY	1. října 2014	Přírůstky	Vyřazení	30. září 2015
	tis. Kč	tis. Kč	tis. Kč	tis. Kč
Budovy a stavby	124 680	9 473	0	134 153
Samostatné movité věci a soubory movitých věcí	458 623	17 044	16 753	458 914
<b>Celkem</b>	<b>583 303</b>	<b>26 517</b>	<b>16 753</b>	<b>593 067</b>

OPRAVNÉ POLOŽKY	1. října 2014	Tvorba	Použití	30. září 2015
	tis. Kč	tis. Kč	tis. Kč	tis. Kč
Budovy a stavby	7 064	0	340	6 724
Samostatné movité věci a soubory movitých věcí	1 879	2 778	1 539	3 118
Nedokončené investice na HIM	680	0	591	89
<b>Celkem</b>	<b>9 623</b>	<b>2 778</b>	<b>2 470</b>	<b>9 931</b>

<b>Zůstatková hodnota</b>	<b>291 699</b>			<b>272 972</b>
---------------------------	----------------	--	--	----------------

Opravné položky k majetku jsou vytvořeny k budovám ve výši 6 724 tis. Kč (2014: 7 064 tis. Kč), samostatným movitým věcem ve výši 3 118 tis. Kč (2014: 1 879 tis. Kč) a nedokončenému majetku ve výši 89 tis. Kč (2014: 680 tis. Kč).

V roce končícím 30. září 2014 obdržela Společnost dotaci na nákup dlouhodobého hmotného majetku ve výši 27 000 tis. Kč. Tato dotace se vztahovala k projektu Františkov, který byl zařazen do majetku v roce končícím 30. září 2013. Společnost snížila pořizovací hodnotu příslušného majetku o výši dotace. Dotace je v tabulce výše vykázána v rámci přírůstku dlouhodobého hmotného majetku v roce končícím 30. září 2014.



#### 4 DLOUHODOBÝ HMOTNÝ MAJETEK (pokračování)

<b>POŘIZOVACÍ CENA</b>	<b>1. října 2013</b>	<b>Pořízení</b>	<b>Vyřazení</b>	<b>30. září 2014</b>
	<b>tis. Kč</b>	<b>tis. Kč</b>	<b>tis. Kč</b>	<b>tis. Kč</b>
Pozemky	8 364	0	0	8 364
Budovy a stavby	310 583	- 8 739	70	301 774
Samostatné movité věci a soubory movitých věcí	591 584	- 17 096	9 628	564 860
Nedokončené investice	4 054	6 476	1 165	9 365
Poskytnuté zálohy	262	116	116	262
<b>Celkem</b>	<b>914 847</b>	<b>- 19 243</b>	<b>10 979</b>	<b>884 625</b>

<b>OPRÁVKY</b>	<b>1. října 2013</b>	<b>Přírůstky</b>	<b>Vyřazení</b>	<b>30. září 2014</b>
	<b>tis. Kč</b>	<b>tis. Kč</b>	<b>tis. Kč</b>	<b>tis. Kč</b>
Budovy a stavby	114 995	9 755	70	124 680
Samostatné movité věci a soubory movitých věcí	449 181	19 070	9 628	458 623
<b>Celkem</b>	<b>564 176</b>	<b>28 825</b>	<b>9 698</b>	<b>583 303</b>

<b>OPRAVNÉ POLOŽKY</b>	<b>1. října 2013</b>	<b>Tvorba</b>	<b>Použití</b>	<b>30. září 2014</b>
	<b>tis. Kč</b>	<b>tis. Kč</b>	<b>tis. Kč</b>	<b>tis. Kč</b>
Budovy a stavby	7 311	0	247	7 064
Movité věci	1 843	36	0	1 879
Nedokončené investice na HIM	680	0	0	680
<b>Celkem</b>	<b>9 834</b>	<b>36</b>	<b>247</b>	<b>9 623</b>

<b>Zůstatková hodnota</b>	<b>340 837</b>			<b>291 699</b>
---------------------------	----------------	--	--	----------------



## 5 ZÁSoby

Společnost má vytvořenou opravnou položku k zásobám k 30. září 2015 ve výši 3 125 tis. Kč (2014: 3 232 tis. Kč).

## 6 POHLEDÁVKY

Nezaplacené pohledávky z obchodních vztahů nejsou zajištěny a žádná z nich nemá splatnost delší než 1 rok.

Pohledávky po splatnosti k 30. září 2015 činily 9 423 tis. Kč (2014: 10 305 tis. Kč).

Opravná položka k pohledávkám k 30. září 2015 činila 6 718 tis. Kč (2014: 6 289 tis. Kč).

Pohledávky vůči spřízněným stranám jsou popsány v poznámce 13.

Společnost vykazovala v dohadných účtech aktivních následující částky nefakturovaných dodávek tepla a teplé užitkové vody:

	30. září 2015	30. září 2014
	tis. Kč	tis. Kč
Pohledávky z titulu nefakturované dodávky tepla a teplé užitkové vody	21 171	23 905
Přijaté zálohy	- 15 614	- 16 956
<b>Celkem</b>	<b>5 557</b>	<b>6 949</b>

## 7 VLASTNÍ KAPITÁL

Společnost je vlastněna společností ENERGIE Holding a.s., zapsanou v České republice, a městem Liberec. Společnost ENERGIE Holding a.s. je vlastněna společností MVV Energie CZ a.s. zapsanou v České republice. Vlastníkem společností MVV Energie CZ a.s. je společnost MVV Energie AG, zapsaná v Německu.

### Schválené a vydané akcie

	30. září 2015		30. září 2014	
	Počet	Účetní hodnota	Počet	Účetní hodnota
	ks	tis. Kč	ks	tis. Kč
Kmenové akcie v hodnotě 2 900 000 Kč, plně splacené	100	290 000	100	290 000

### Hlavní akcionáři

ENERGIE Holding, a.s.	70%
Město Liberec	30%

Zákonný rezervní fond je tvořen ze zisku Společnosti podle zákona a nelze jej rozdělit mezi akcionáře, ale lze jej použít výhradně k úhradě ztrát.

Zisk po zdanění ve výši 17 899 tis. Kč za rok 2014 byl schválen a vypořádán valnou hromadou dne 30. března 2015.





## 8 REZERVY

	30. září 2015	30. září 2014
	tis. Kč	tis. Kč
Soudní spory	6 734	6 394
Ostatní rezervy	6 053	6 476
<b>Rezervy celkem</b>	<b>12 787</b>	<b>12 870</b>

Společnost vytvořila v minulých letech rezervy na vedené soudní spory proti Společnosti, které se týkají obchodních transakcí, které proběhly v minulosti a Společnost v obdobných transakcích nepokračuje. Významná část těchto rezerv na tyto soudní spory byla v roce 2014 zrušena v návaznosti na dohodu o narovnání ve významné části soudních sporů. Finanční dopady v neprospěch Společnosti jsou vykázány v hospodářském výsledku roku 2014. V současné době není proti Společnosti veden soudní spor, na který není vytvořena rezerva, u něhož je pravděpodobné, že by mohl mít negativní dopad na Společnost.

Zálohy na daň z příjmu k 30. září 2014 ve výši 742 tis. Kč (2014: 3 224 tis. Kč) zůstaly vykázány jako daňová pohledávka, vzhledem k nulové dani.

## 9 ZÁVAZKY A BUDOUCÍ ZÁVAZKY

Závazky z obchodních vztahů a jiné závazky nebyly zajištěny žádným majetkem Společnosti a nemají splatnost delší než 1 rok.

Společnost nemá žádné závazky po splatnosti k datu 30. září 2015.

K datu sestavení účetní závěrky Společnost evidovala na účtu zúčtování daní a dotací zůstatek ve 43 104 tis. Kč, který představuje emisní povolenky nespotřebované k tomuto datu (226 099 ks) (2014: 40 034 tis. Kč, tj. 202 279 ks).

Krátkodobé přijaté zálohy jsou popsány v poznámce 6.

Závazky vůči spřízněným stranám jsou popsány v poznámce 13.

Celková výše závazků nezahnutých v rozvaze, která vychází z uzavřených nájemních smluv k 30. září 2015 činila 12 393 tis. Kč (k 30. září 2014: 12 393 tis. Kč).

Společnost má pro roky 2015 a 2016 uzavřeny smlouvy na dodávky zemního plynu. Součástí smluvních podmínek je hodnota minimálního odběru v r. 2015 a v r. 2016, při neodběru tohoto minimálního množství by společnost byla dle smluvních podmínek povinna uhradit 20 % hodnoty neodebraného množství zemního plynu do úrovně minimálního množství. Budoucí závazek pro zbývající množství v r. 2015 je 5 986 tis. Kč (2014: budoucí závazek pro zbývající množství v r. 2014 činí 6 944 tis. Kč) a pro rok 2016 16 052 tis. Kč (2014: 19 493 tis. Kč pro rok 2015).



## 10 DAŇ Z PŘÍJMŮ

Daňový náklad zahrnuje:	2015	2014
	tis. Kč	tis. Kč
Splatnou daň	- 6	586
Odloženou daň	971	5 472
Úpravu daňového nákladu předchozího období podle skutečně podaného daňového přiznání	0	6
<b>Celkem daňový náklad</b>	<b>965</b>	<b>6 064</b>

Odložená daň je vypočtena sazbou daně ve výši 19 % (daňová sazba pro roky 2015 a následující).

Odložený daňový závazek lze analyzovat následovně:

	30. září 2015	30. září 2014
	tis. Kč	tis. Kč
Zrychlené daňové odpisy majetku	- 17 414	- 16 861
Rezervy a opravné položky	5 134	5 393
Ostatní přechodné rozdíly	474	633
<b>Čistý odložený daňový závazek</b>	<b>- 11 806</b>	<b>- 10 835</b>

## 11 ČLENĚNÍ VÝNOSŮ PODLE ODVĚTVÍ

Výnosy z provozní činnosti byly tvořeny následujícím způsobem:

### Výnosy generované v tuzemsku

	2015	2014
	tis. Kč	tis. Kč
Prodej tepla UT	354 700	386 647
Prodej tepla v teplé užitkové vodě	68 366	73 696
Prodej elektrické energie	38 179	43 369
Prodej kondenzátu	466	331
Prodej TUV	14 345	14 669
Prodej vody	18 032	19 031
Pronájem movitých a nemovitých věcí a služeb s tím spojených	1 558	1 661
Ostatní	315	399
<b>Celkové prodeje vlastních výrobků a služeb</b>	<b>495 961</b>	<b>539 803</b>
Aktivace	4	0
Prodej dlouhodobého majetku a EP	1 378	541
Prodej materiálů	116	90
Ostatní provozní výnosy	14 111	14 141
<b>Ostatní provozní výnosy a tržby z prodeje majetku a materiálů</b>	<b>15 609</b>	<b>14 772</b>

Ostatní provozní výnosy jsou tvořeny především výnosy z titulu zúčtování dotace na emisní povolenky (viz tabulka níže).



## 11 ČLENĚNÍ VÝNOSŮ PODLE ODVĚTVÍ (pokračování)

Transakce s emisními povolenkami

	EMISNÍ POVOLENKY (tis. Kč)		EMISNÍ POVOLENKY (ks)	
	2015	2014	2015	2014
Spotřeba EUA	6 327	4 974	24 061	23 406
Rozpuštění dotace na EUA	- 6 327	- 4 974	0	0
Tržby z prodeje emisních povolenek (EUA)	1 161	0	0	0

V roce 2014 a 2015 je zůstatková hodnota prodaných emisních povolenek vykázána v netto hodnotě jako zůstatková hodnota prodaného dlouhodobého majetku. Tato hodnota je rozdílem reprodukční pořizovací ceny vyřazeného dlouhodobého majetku a snížení státní dotace, tj. nulová.

## 12 ANALÝZA OSOBNÍCH NÁKLADŮ

	Osobní náklady (tis. Kč)		Průměrný přepočtený počet zaměstnanců a členů stat.orgánů	
	2015	2014	2015	2014
Odměny statutárních orgánů	2 381	3 259	9	9
Ostatní zaměstnanci	34 238	33 918	91	95
Náklady na SP + ZP	12 435	12 607		
Ostatní sociální náklady	2 157	2 117		
<b>Celkem</b>	<b>51 211</b>	<b>51 901</b>	<b>100</b>	<b>104</b>

## 13 TRANSAKCE SE SPŘÍZNĚNÝMI STRANAMI

V této poznámce jsou uvedeny všechny významné transakce se spřízněnými stranami.

<b>VÝNOSY</b>	<b>2015</b>	<b>2014</b>
	tis. Kč	tis. Kč
MVV Energie CZ a.s.	4 566	3 331
MVV enservis a.s.	2	2 111
Energie Holding a.s.	325	302
Termizo a.s.	10 525	9 117
<b>Celkem</b>	<b>15 418</b>	<b>14 861</b>

<b>NÁKLADY</b>	<b>2015</b>	<b>2014</b>
	tis. Kč	tis. Kč
MVV Energie CZ a.s. – nákup TTO	10 437	8 518
MVV Energie CZ a.s. – služby IT, poradenství, PR	7 109	7 380
ENERGIE Holding a.s.	44 355	45 491
MVV enservis a.s. – oprava a údržba	0	2
Termizo a.s.	149 115	179 310
e.services s.r.o.	1 738	1 714
<b>Celkem</b>	<b>212 754</b>	<b>242 415</b>



### 13 TRANSAKCE SE SPŘÍZNĚNÝMI STRANAMI (pokračování)

Společnost vyplatila ve finančním roce dividendu (viz kapitola 7 a přehled o změnách vlastního kapitálu).

Společnost vykazovala tyto zůstatky se spřízněnými stranami:

	30. září 2015	30. září 2014
	tis. Kč	tis. Kč
MVV Energie CZ a.s.	537	539
MVV enservis a.s.	- 0	4
ENERGIE Holding a.s.	1 237	1 253
Termizo a.s.	2 121	696
e.services s.r.o.	145	145
<b>Pohledávky celkem</b>	<b>4 040</b>	<b>2 637</b>
<hr/>		
Energie Holding a.s.	4 510	4 474
MVV Energie CZ a.s.	6 185	7 272
Termizo a.s.	10 603	35 557
e.services s.r.o.	145	143
<b>Závazky celkem</b>	<b>21 443</b>	<b>47 446</b>

Členům představenstva, členům dozorčí rady Společnosti, hlavním akcionářům ani jiným osobám nebyly poskytnuty žádné půjčky v letech 2015 a 2014.

Členům představenstva Společnosti jsou k dispozici služební vozidla. Odměna členům představenstva Společnosti činila 2 173 tis. Kč, (2014: 2 961 tis. Kč). Odměna členům dozorčí rady Společnosti představovala 208 tis. Kč (2014 298 tis. Kč). Tyto odměny jsou součástí osobních nákladů.

### 14 ODMĚNA AUDITORSKÉ SPOLEČNOSTI

Informace o odměně auditorské společnosti PricewaterhouseCoopers Audit, s.r.o. jsou uvedeny v příloze konsolidované účetní závěrky mateřské společnosti MVV Energie AG.



## 15 NÁSLEDNÉ UDÁLOSTI

V návaznosti na legislativní změny účinné od 1. ledna 2014 bylo rozhodnuto valnou hromadou společnosti o tom, že se společnost v souladu s § 777 odst. 5 zákona č. 90/2012 Sb., o obchodních společnostech a družstvech (zákon o obchodních korporacích) zcela podřídila zákonu o obchodních korporacích, a to ode dne zveřejnění zápisu o podřízení se společnosti zákonu o obchodních korporacích jako celku v obchodním rejstříku.

Po rozvahovém dni nedošlo k žádným dalším událostem, které by měly významný dopad na účetní závěrku k 30. září 2015.

30. října 2015

Ing. Pavel Jurica  
vedoucí ekonom

Ing. Vladimír Pitín  
člen představenstva

Ing. Jitka Holčáková MBA  
místopředseda představenstva



## 3. Zpráva o vztazích

---

<b>Obchodní firma:</b>	<b>Teplárna Liberec, a.s.</b>
Sídlo:	Dr. Milady Horákové 641/34a, Liberec IV-Perštýn, 460 01 Liberec
IČO:	62241672
DIČ:	CZ62241672

Společnost zapsaná v obchodním rejstříku vedeném Krajským soudem v Ústí nad Labem, oddíl B vložka 653 (dále též „Společnost“).

Představenstvo Společnosti:

### 1) **KONSTATUJE, ŽE**

- existuje koncern s jednotným řízením – s řídicí a řízenou osobou;
- řídicí osoba dle § 79 zákona č. 90/2012 Sb., o obchodních korporacích, v platném znění (dále jen „Zákon o obchodních korporacích“), a většinový společník jsou vždy ovládajícími osobami, ledaže by bylo uvedeno jinak dle § 75 zákona o obchodních korporacích; řízená osoba je vždy ovládanou osobou.

Na základě výše uvedeného je představenstvo Společnosti povinno v souladu s ustanovením § 82 Zákona o obchodních korporacích vypracovat písemnou zprávu o vztazích mezi ovládající osobou a osobami ovládanými za uplynulé účetní období, a to do 3 měsíců od skončení účetního období.

### 2) **SCHVALUJE TUTO ZPRÁVU O VZTAZÍCH ZA OBDOBÍ ŘÍJEN 2014 – ZÁŘÍ 2015**

**Struktura vztahů mezi řídicí a všemi řízenými osobami (ovládající a všemi ovládanými) v rámci koncernu MVV Energie:**

Společnost náleží ke koncernu **MVV Energie**; struktura jeho částí nacházejících se na území České republiky je uvedena v Příloze č. 1 této Zprávy o vztazích.



### **Ovládající osoba (řídící osoba – koncern dle § 79 zákona o obchodních korporacích)**

Ovládající osobou (v tomto koncernu osobou řídící) je společnost **MVV Energie CZ a.s.**, se sídlem Praha 5, Kutvirtova 339/5, PSČ 150 00; IČO 49685490, jejímž jediným akcionářem a konečnou ovládající osobou je společnost **MVV Energie AG**, se sídlem ve Spolkové republice Německo, Mannheim D 68159, Luisenring 49, s identifikačním číslem HRB 1780;

### **Ostatní osoby ovládané ovládající osobou (tj. řízené řídící osobou)**

V této zprávě jsou uvedeny vztahy vůči koncernovým společnostem sídlícím na území České republiky. Ostatní společnosti náležející ke koncernu MVV Energie sídlící v zahraničí nejsou zmiňovány, protože s nimi Společnost Teplárna Liberec, a.s. není v žádném vztahu.

#### **1. Ostatní osoby ovládané přímo ovládající osobou (tj. přímo řízené)**

CTZ s.r.o. se sídlem Uherské Hradiště, Sokolovská 572, PSČ: 686 01, IČO: 63472163;  
Českolipské teplo a.s. se sídlem Praha 5 – Radlice, Kutvirtova 339/5, PSČ: 150 00, IČO: 63149907;  
e.services s.r.o. se sídlem Děčín – Děčín I – Děčín, Oblouková 958/25, PSČ: 405 02, IČO: 28748514;  
ENERGIE Holding a.s. se sídlem Praha 5 – Radlice, Kutvirtova 339/5, PSČ: 150 00, IČO: 27594301;  
G-LINDE s.r.o. se sídlem Praha 5, Kutvirtova 339/5, PSČ: 150 00, IČO: 24684538;  
G-RONN s.r.o. se sídlem Praha 5, Kutvirtova 339/5, PSČ: 150 00, IČO: 24679399;  
IROMEZ s.r.o. se sídlem Pelhřimov, Pod Náspem 2005, PSČ: 393 01, IČO: 24707341;  
MVV enservis a.s., v likvidaci se sídlem Liberec 4 – Perštýn, tř. Dr. Milady Horákové 634, PSČ: 460 01, IČO: 27299872;  
OPATHERM a.s. se sídlem Opava, Horní náměstí 283/58, Město, PSČ: 746 01, IČO: 25385771;  
POWGEN a.s. se sídlem Praha 5, Kutvirtova 339/5, PSČ: 150 00, IČO: 27928411;  
TERMO Děčín a.s. se sídlem Děčín III, Oblouková 25, PSČ: 405 02, IČO: 64050882;  
TERMIZO a.s. se sídlem Liberec, Dr. Milady Horákové 571, PSČ: 460 06, IČO: 64650251;  
Zásobování teplem Vsetín a.s. se sídlem Vsetín, Jiráskova 1326, PSČ: 755 01, IČO: 45192588.

#### **2. Osoby ovládané nepřímo ovládající osobou (tj. nepřímo řízené):**

ČESKOLIPSKÁ TEPLÁRENSKÁ a.s. se sídlem Česká Lípa, Liberecká 132, Stará Lípa, PSČ: 470 01, IČO: 64653200;



## **Úloha ovládané osoby v koncernu MVV Energie**

Přímý provozovatel podnikatelské činnosti v České republice

### **Způsob a prostředky ovládnání**

Prostřednictvím akciového podílu v rámci rozhodování valné hromady Společnosti.

**Přehled jednání učiněných v účetním období říjen 2014 – září 2015, která byla učiněna na popud nebo v zájmu ovládající osoby nebo jí ovládaných osob, pokud se takovéto jednání týkala majetku, který přesahuje 10 % vlastního kapitálu ovládané osoby zjištěného podle poslední účetní závěrky.**

S výjimkou uzavření anebo plnění níže popsaných smluv neproběhla v účetním období říjen 2014 – září 2015 na popud ani v zájmu ovládající osoby nebo jí ovládaných osob žádná jednání, která by se týkala majetku, který přesahuje 10 % vlastního kapitálu ovládané osoby zjištěného podle poslední účetní závěrky.

Plnění vůči společnosti TERMIZO a.s. na základě Kupní smlouvy na dodávku a odběr tepla uzavřené dne 22. 10. 2002. Předmětem plnění byl odběr tepla přijatého Společností a vyrobeného společností TERMIZO a.s. Z této smlouvy žádná újma Společnosti nevznikla.

### **SMLOUVY MEZI SPOLEČNOSTÍ A OSOBOU OVLÁDANOU (ŘÍZENOU) ČI OVLÁDAJÍCÍ (ŘÍDÍCÍ) A NAVZÁJEM MEZI OVLÁDANÝMI ZA OBDOBÍ ŘÍJEN 2014 – ZÁŘÍ 2015**

#### **Smlouvy se společností MVV Energie AG**

V tomto období nebyly evidovány žádné smlouvy mezi ovládanou osobou a společností MVV Energie AG.

#### **Smlouvy se společností MVV Energie CZ a.s.**

V tomto období byly platné a účinné následující smlouvy a dodatky mezi ovládanou osobou a společností MVV Energie CZ a.s.:

1. Příkazní smlouva mezi společnostmi ČESKOLIPSKÁ TEPLÁRENSKÁ a.s., ENERGIE Holding a.s., IROMEZ s.r.o., OPATHERM a.s., POWGEN a.s., Teplárna Liberec, a.s., TERMO Děčín a.s., Zásobování teplem Vsetín a.s. a společností MVV Energie CZ a.s. uzavřená dne 16. června 2014. Z této smlouvy žádná újma Společnosti nevznikla.





2. Smlouva o poskytování outsourcingových služeb v oblasti IS/IT mezi společnostmi Teplárna Liberec, a.s. a společností MVV Energie CZ a.s. uzavřená dne 31. prosince 2013. Z této smlouvy žádná újma Společnosti nevznikla.
3. Smlouva o zpracování osobních údajů mezi společnostmi Teplárna Liberec, a.s. a společností MVV Energie CZ a.s. uzavřená dne 31. prosince 2013. Z této smlouvy žádná újma Společnosti nevznikla.
4. Kupní smlouva o dodávkách TOT č. sml.-TO-12-033-D02 mezi společnostmi MVV Energie CZ a.s. a společností Teplárna Liberec, a.s. uzavřená dne 19. prosince 2012, ve znění pozdějších dodatků. Z této smlouvy žádná újma Společnosti nevznikla.
5. Smlouva o nájmu věcí movitých sml.-TO-12-035-D00 mezi společnostmi MVV Energie CZ a.s. a společností Teplárna Liberec, a.s. uzavřená dne 19. prosince 2012, ve znění pozdějších dodatků. Z této smlouvy žádná újma Společnosti nevznikla.
6. Smlouva o poskytování služeb č. sml.-TO-12-032-D03 mezi společnostmi MVV Energie CZ a.s. a společností Teplárna Liberec, a.s. uzavřená dne 19. prosince 2012, ve znění pozdějších dodatků. Z této smlouvy žádná újma Společnosti nevznikla.
7. Rámcová smlouva č. sml.-TO-12-034-D03 mezi společnostmi MVV Energie CZ a.s. a společností Teplárna Liberec, a.s. uzavřená dne 19. prosince 2012, ve znění pozdějších dodatků. Z této smlouvy žádná újma Společnosti nevznikla.
8. Směnná smlouva na směnu povolenek EUA za ERU mezi společnostmi MVV Energie CZ a.s. a společností Teplárna Liberec, a.s. uzavřená dne 22. ledna 2015, ve znění pozdějších dodatků. Z této smlouvy žádná újma Společnosti nevznikla.
9. Příkazní smlouva mezi společnostmi ČESKOLIPSKÁ TEPLÁRENSKÁ a.s., ENERGIE Holding a.s., IROMEZ s.r.o., OPATHERM a.s., POWGEN a.s., Teplárna Liberec, a.s., TERMO Děčín a.s., Zásobování teplem Vsetín a.s. a společností MVV Energie CZ a.s. uzavřená dne 15. dubna 2015. Z této smlouvy žádná újma Společnosti nevznikla.



10. Mandátní smlouva – výkon činností mandatáře a zastupování mandanta ve věcech zadávání veřejných zakázek, při uzavírání pojistných smluv s vybraným uchazečem, zastupování ve vztahu vyplývajícím z pojistné smlouvy vůči vybranému uchazeči, spravovat společný majetek mandantů souvisejícího se sdružením, vést účetnictví, sdružení a vypracovat roční vyúčtování mezi společnostmi Teplárna Liberec, a.s. a společností MVV Energie CZ a.s. uzavřená dne 7. ledna 2009, ve znění pozdějších dodatků. Z této smlouvy žádná újma Společnosti nevznikla. Plná moc pro zastupování společností Teplárna Liberec, a.s. společností MVV Energie CZ a.s. Z této plné moci žádná újma Společnosti nevznikla.
11. Smlouva o sdružení – Dodatek č. 9 ke smlouvě o sdružení pro každoroční vybírání nejvhodnějšího uchazeče pro uzavření společné pojistné smlouvy a společné uzavření pojistné smlouvy o pojištění rizik jednotlivých účastníků na společný účet mezi společnostmi MVV Energie CZ a.s. a společností Teplárna Liberec, a.s. uzavřený dne 21. září 2007, ve znění pozdějších dodatků. Z této smlouvy žádná újma Společnosti nevznikla.

### **Smlouvy mezi ovládanou osobou a dalšími ovládanými osobami**

V tomto období byly platné a účinné následující smlouvy a dodatky mezi ovládanou osobou a dalšími ovládanými osobami:

Se společností ENERGIE Holding a.s.

- 1) Smlouva o zprostředkování (zajištění) oprav a revizí zařízení a objektů HTO v Teplárně Liberec č. sml-TO-08-002-D00 ze dne 19. 12. 2008 mezi společnostmi ENERGIE Holding a.s. a společností Teplárna Liberec, a.s. Z této smlouvy žádná újma Společnosti nevznikla.
- 2) Dodatek č. 6 ke Smlouvě o zprostředkování (zajištění) oprav a revizí zařízení a objektů HTO v Teplárně Liberec č. sml-TO-08-002-D00 ze dne 19. 12. 2008 mezi společnostmi ENERGIE Holding a.s. a společností Teplárna Liberec, a.s. uzavřený dne 22. 12. 2014 stanoví plán oprav a údržby majetku HTO do 30. 9. 2015 a rozsah povinných revizí souboru majetku movitých a nemovitých věcí do 30. 9. 2015. Z tohoto dodatku žádná újma Společnosti nevznikla.
- 3) Smlouva o nájmu věcí movitých a nemovitých č. 1060/2000/012/00 ze dne 27. 12. 2000 mezi společnostmi ENERGIE Holding a.s. a společností Teplárna Liberec, a.s. Z této smlouvy žádná újma Společnosti nevznikla.



- 4) Dodatek č. 30 ke Smlouvě o nájmu věcí movitých a nemovitých ze dne 27. 12. 2000 mezi společnostmi ENERGIE Holding a.s. a společností Teplárna Liberec, a.s. uzavřený dne 20. 10. 2014 stanoví výši nájemného, rozsah pronajatého majetku a plán oprav a revizí do 30. 9. 2015 Z tohoto dodatku žádná újma Společnosti nevznikla.
- 5) Smlouva o dílo č. sml\_IV\_14\_004\_D00 ze dne 2. 10. 2014 mezi společnostmi ENERGIE Holding a.s. (jako vlastníkem), společností Teplárna Liberec, a.s. (jako provozovatelem) a Butterfly Trading, s.r.o. (jako zhotovitelem) o realizaci přeložky parovodu z důvodu přestavby objektu Střelnice. Z tohoto dodatku žádná újma Společnosti nevznikla.
- 6) Smlouva o poskytování služeb č. sml-PS-12-006-D00 ze dne 1. 5. 2012 mezi společnostmi ENERGIE Holding a.s. a společností Teplárna Liberec, a.s., jejímž předmětem je poskytování marketingových a PR služeb. Z této smlouvy žádná újma Společnosti nevznikla.
- 7) Smlouva o odborné pomoci a poskytování služeb č. 1030/2006/010/00 ze dne 13. 3. 2006 ve znění pozdějších dodatků mezi společnostmi ENERGIE Holding a.s. a společností Teplárna Liberec, a.s. Z této smlouvy žádná újma Společnosti nevznikla.

Se společností TERMIZO a.s.

- 1) Smlouva o podmínkách přenechání zemního plynu č. sml-EO-10-001-D00 ze dne 12. 1. 2010 mezi společnostmi TERMIZO a.s. a společností Teplárna Liberec, a.s. Z této smlouvy žádná újma Společnosti nevznikla.
- 2) Dodatek č. 6 ke Smlouvě o podmínkách přenechávání zemního plynu č. sml-EO-10-001-D00 ze dne 12. 1. 2010 mezi společnostmi TERMIZO a.s. a společností Teplárna Liberec, a.s. uzavřený dne 19. 12. 2014. Tento dodatek specifikuje objem přeprave zemního plynu pro rok 2015. Z tohoto dodatku žádná újma Společnosti nevznikla.
- 3) Kupní smlouva na dodávku a odběr tepla č. TO/T/018/01 ze dne 22. 10. 2002 mezi společnostmi TERMIZO a.s. a společností Teplárna Liberec, a.s. Z této smlouvy žádná újma Společnosti nevznikla.
- 4) Dodatek č. 31 ke Kupní smlouvě na dodávku a odběr tepla č. TO/T/018/01 ze dne 22. 10. 2002 mezi společnostmi TERMIZO a.s. a společností Teplárna Liberec, a.s. uzavřený dne 19. 12. 2014. Tento dodatek upravuje množství a cenu tepla pro rok 2015. Z tohoto dodatku žádná újma Společnosti nevznikla.
- 5) Dodatek č. 32 ke Kupní smlouvě na dodávku a odběr tepla č. TO/T/018/01 ze dne 22. 10. 2002 mezi společnostmi TERMIZO a.s. a společností Teplárna Liberec, a.s. uzavřený dne 28. 4. 2015. Tento dodatek upravuje podmínky tzv. „letní ceny“ pro rok 2015. Z tohoto dodatku žádná újma Společnosti nevznikla.



- 6) Kupní smlouva na dodávku a odběr elektřiny č. TO/T/001/02 ze dne 22. 10. 2002 mezi společnostmi TERMIZO a.s. a společností Teplárna Liberec, a.s. Z této smlouvy žádná újma Společnosti nevznikla.
- 7) Dodatek č. 33 ke Kupní smlouvě na dodávku a odběr elektřiny č. TO/T/001/02 ze dne 22. 10. 2002 mezi společnostmi TERMIZO a.s. a společností Teplárna Liberec, a.s. uzavřený dne 19. 12. 2014. Tento dodatek upravuje množství a cenu elektrické energie pro rok 2015. Z tohoto dodatku žádná újma Společnosti nevznikla.
- 8) Kupní smlouva na dodávku a odběr DEMI vody č. TO/T/019/01 ze dne 31. 12. 2001 mezi společnostmi TERMIZO a.s. a společností Teplárna Liberec, a.s. Z této smlouvy žádná újma Společnosti nevznikla.
- 9) Dodatek č. 14 ke Kupní smlouvě na dodávku a odběr DEMI vody č. TO/T/019/01 ze dne 31. 12. 2001 mezi společnostmi TERMIZO a.s. a společností Teplárna Liberec, a.s. uzavřený dne 19. 12. 2014. Tento dodatek upravuje množství a cenu odebrané DEMI vody v roce 2015. Z tohoto dodatku žádná újma Společnosti nevznikla.
- 10) Kupní smlouva na dodávku a odběr čiřené vody č. TO/T/020/01 ze dne 28. 12. 2001 mezi společnostmi TERMIZO a.s. a společností Teplárna Liberec, a.s. Z této smlouvy žádná újma Společnosti nevznikla.
- 11) Dodatek č. 14 ke Kupní smlouvě na dodávku a odběr čiřené vody č. TO/T/020/01 ze dne 28. 12. 2001 mezi společnostmi TERMIZO a.s. a společností Teplárna Liberec, a.s. uzavřený dne 19. 12. 2014. Tento dodatek upravuje množství a cenu odebrané čiřené vody v roce 2015. Z tohoto dodatku žádná újma Společnosti nevznikla.
- 12) Kupní smlouva na dodávku a odběr stlačeného vzduchu č. TO/T/022/01 ze dne 31. 12. 2001 mezi společnostmi TERMIZO a.s. a společností Teplárna Liberec, a.s. Z této smlouvy žádná újma Společnosti nevznikla.
- 13) Dodatek č. 14 ke Kupní smlouvě na dodávku a odběr stlačeného vzduchu č. TO/T/022/01 ze dne 31. 12. 2001 mezi společnostmi TERMIZO a.s. a společností Teplárna Liberec, a.s. uzavřený dne 19. 12. 2014. Tento dodatek upravuje množství a cenu odebraného stlačeného vzduchu v roce 2015. Z tohoto dodatku žádná újma Společnosti nevznikla.
- 14) Kupní smlouva na dodávku a odběr čpavkové vody č. TO/T/021/01 ze dne 31. 12. 2001 mezi společnostmi TERMIZO a.s. a společností Teplárna Liberec, a.s. Z této smlouvy žádná újma Společnosti nevznikla.
- 15) Rozhodčí smlouva ze dne 16. 6. 2011 mezi společnostmi TERMIZO a.s. a společností Teplárna Liberec, a.s. Z této smlouvy žádná újma Společnosti nevznikla.
- 16) Rámcová smlouva o spolupráci ze dne 16. 8. 1999 mezi společnostmi TERMIZO a.s. a společností Teplárna Liberec, a.s. Z této smlouvy žádná újma Společnosti nevznikla.



- 17) Smlouva o poskytování služeb č. sml-PS-11-028-D00 ze dne 1. 11. 2011 mezi společnostmi TERMIZO a.s. a společností Teplárna Liberec, a.s., jejímž předmětem je poskytování marketingových a PR služeb. Z této smlouvy žádná újma Společnosti nevznikla.
- 18) Smlouva o poskytování služeb a technické pomoci ze dne 19. 11. 1999 mezi společnostmi TERMIZO a.s. a společností Teplárna Liberec, a.s. Z této smlouvy žádná újma Společnosti nevznikla.

Se společností MVV enservis a.s., v likvidaci

- 1) Smlouva o podnájmu prostoru sloužícího k podnikání č. sml-TO-14-017-D00 ze dne 27. 10. 2014 mezi společnostmi MVV enservis a.s., v likvidaci a společností Teplárna Liberec, a.s. týkající se podnájmu kanceláře ve správní budově v areálu teplárny. Z této smlouvy žádná újma Společnosti nevznikla.

Se společností e.services s.r.o.

- 1) Smlouva o poskytování služeb vedení účetnictví, ekonomických činností reportingu a controllingu a bezhotovostní úhrady plateb přímého elektronického bankovníctví uzavřené dne 17. 10. 2011 ve znění pozdějších dodatků. Z této smlouvy žádná újma Společnosti nevznikla.

Se společností ČESKOLIPSKÁ TEPLÁRENSKÁ a.s.

- 1) Smlouva o poskytování služeb č. sml-PS-11-005-D00 ze dne 31. 1. 2011 mezi společnostmi ČESKOLIPSKÁ TEPLÁRENSKÁ a.s. a společností Teplárna Liberec, a.s., jejímž předmětem je poskytování marketingových a PR služeb. Z této smlouvy žádná újma Společnosti nevznikla.

**Ostatní újmy způsobené společností Teplárna Liberec, a.s. a posouzení vyrovnání vzniklé újmy dle § 71 a § 72 zákona o obchodních korporacích, v platném znění**

Společnosti nevznikla žádná újma v souvislosti s její účastí v koncernu a jejím ovládáním v rozhodném období.



## **Tajné informace**

Všechny informace a skutečnosti, které jsou součástí obchodního tajemství ovládající či ovládané osoby (řídící, řízené osoby) nebo ostatních osob v rámci koncernu MVV Energie, jsou důvěrné, společně se všemi informacemi, které jakákoliv propojená osoba označí za důvěrné. Kromě výše uvedeného, všechny informace vztahující se k podnikání a ostatní související informace a skutečnosti, které by mohly být považovány za tajné a mohly by poškodit osoby v rámci koncernu MVV Energie, jsou důvěrné.

V souladu s § 504 a porušením obchodního tajemství dle zákona č. 89/2012 Sb., občanským zákoníkem, v platném znění, neobsahuje tato zpráva o vztazích informace výše uvedeného charakteru, aby se zabránilo případným ztrátám ovládané a ovládající společnosti (řídící a řízené společnosti).

## **Další informace**

Další informace lze případně nalézt v účetní závěrce společnosti Teplárna Liberec, a.s.

## **Zhodnocení výhod a nevýhod plynoucích ze vztahů mezi osobami v koncernu MVV Energie, zhodnocení rizik a, informace o vyrovnání případné újmy**

Vztahy mezi společnostmi ve skupině se uskutečňují za tržních podmínek a ovládané společnosti tak z účasti v koncernu nevznikají žádné mimořádné výhody či nevýhody a rizika. V průběhu účetního období nebyla v zájmu či na popud ovládající osoby a ovládaných osob přijata či uskutečněna žádná jiná opatření mimo rámec běžných opatření uskutečňovaných ovládanou osobou ve vztahu k osobě ovládající jako vlastníkovu ovládané osoby.

Žádné ze společností v rámci koncernu MVV Energie nevznikla jednáním Společnosti újma, a tudíž Společnost neměla povinnost vyrovnat újmu.



### **Další informace**

Veškeré transakce v rámci koncernu MVV Energie jsou vyčísleny v příloze k účetní závěrce.

### **Závěr**

Představenstvo společnosti Teplárna Liberec, a.s. konstatuje, že za období říjen 2014 – září 2015 nevznikla společnosti Teplárna Liberec, a.s. ze vztahů mezi ovládající a ovládanou (řídící a řízenou) společností a ovládanými společnostmi, tj. mezi všemi společnostmi v rámci koncernu MVV Energie navzájem žádná újma.

V Liberci dne 27. listopadu 2015

Za společnost Teplárna Liberec, a.s.

Ing. Jitka Holčáková. MBA  
Místopředseda představenstva

Ing. Vladimír Pitín  
Člen představenstva



**Příloha č. 1 ke Zprávě o vztazích – Koncernová struktura skupiny MVV Energie CZ  
ke dni 30. září. 2015**

**MVV Energie AG**

**MVV Energie CZ a.s.**

**CTZ s.r.o.**

- ▶ MVV Energie CZ a.s. 50,96 %
- ▶ Město Uherské Hradiště 49,04 %

**Českolipské teplo a.s.**

- ▶ MVV Energie CZ a.s. 100,00 %

**e.services s.r.o.**

- ▶ MVV Energie CZ a.s. 100,00 %

**ENERGIE Holding a.s.**

- ▶ MVV Energie CZ a.s. 100,00 %

**G-LINDE s.r.o.**

- ▶ MVV Energie CZ a.s. 100,00 %

**G-RONN s.r.o.**

- ▶ MVV Energie CZ a.s. 100,00 %

**IROMEZ s.r.o.**

- ▶ MVV Energie CZ a.s. 100,00 %

**OPATHERM a.s.**

- ▶ MVV Energie CZ a.s. 100,00 %

**POWGEN a.s.**

- ▶ MVV Energie CZ a.s. 100,00 %

**TERMIZO a.s.**

- ▶ MVV Energie CZ a.s. 100,00 %

**TERMO Děčín a.s.**

- ▶ MVV Energie CZ a.s. 96,91 %
- ▶ Město Děčín 3,09 %

**Zásobování teplem Vsetín a.s.**

- ▶ MVV Energie CZ a.s. 100,00 %

**ČESKOLIPSKÁ TEPLÁRENSKÁ a.s.**

- ▶ Českolipské teplo a.s. 94,99 %
- ▶ Město Česká Lípa 5,01 %

**Teplárna Liberec, a.s.**

- ▶ Energie Holding a.s. 70,00 %
- ▶ Statutární město Liberec 30,00 %

*Pozn.: Organizační struktura je platná k 30. 9. 2015. Součástí skupiny byla k 30. 9. 2015 rovněž společnost MVV enservis a.s., v likvidaci (100,00 %), která vstoupila do likvidace k 1. 10. 2013.*





## 4. Následné události

### **Podřízení se Zákonu o obchodních korporacích**

V návaznosti na legislativní změny účinné od 1. ledna 2014 bylo rozhodnuto valnou hromadou společnosti o tom, že se společnost v souladu s § 777 odst. 5 zákona č. 90/2012 Sb., o obchodních společnostech a družstvech (zákon o obchodních korporacích) zcela podřídila zákonu o obchodních korporacích, a to ode dne zveřejnění zápisu o podřízení se společnosti zákonu o obchodních korporacích jako celku v obchodním rejstříku.

Představenstvo Společnosti odsouhlasilo dne 13. listopadu 2015 nový ceník platný od 1. ledna 2016, který zohledňuje stanovisko obou akcionářů Společnosti k možným snížením ceny tepelné energie.



člen skupiny



## Teplárna Liberec, a.s.

Dr. Milady Horákové 641/34a, Liberec IV-Perštýn 460 01 Liberec

Telefon: 485 386 111, e-mail: [teplarna-liberec@mvv.cz](mailto:teplarna-liberec@mvv.cz)

IČO: 62241672, DIČ: CZ62241672

Krajský soud v Ústí nad Labem, oddíl B, vložka 653

**[www.tlib.mvv.cz](http://www.tlib.mvv.cz)**